

OBSEKWATOR



DODATEK BEZPŁATNY DO KURIERA KWIDZYŃSKIEGO

11.09.19 r. Nr 249 ROK 15



To miejsce dla dorosłych osób niepełnosprawnych, które chcą zmienić swoje życie. Mogą w nim poznać tajniki wikliniarstwa, stolarstwa czy ogrodnictwa, osiągnąć samodzielność, ale przede wszystkim nabrać pewności siebie i uwierzyć w swoje możliwości.

str. V

Fot. Jacek Kluczkowski

Pomoc dla rodzin opiekujących się niepełnosprawnymi **Bezpłatne poradnictwo**

Rodzice lub opiekunowie dzieci, a także dorosłych osób niepełnosprawnych będą mogli skorzystać z bezpłatnego specjalistycznego poradnictwa. Uzyskają między innymi wsparcie psychologa oraz terapeutów. Nabór wniosków o świadczenie usług opieki wytnieniowej będzie prowadzony do 13 września.



Osoby zainteresowane wsparciem w ramach pomocy wytnieniowej mogą uzyskać szczegółowe informacje w Powiatowym Centrum Pomocy Rodzinie w Kwidzynie przy ul. Hallera 5.

Wsparcie członków rodzin lub opiekunów sprawujących bezpośrednią opiekę nad dziećmi niepełnosprawnymi lub osobami dorosłymi z orzeczeniem o niepełnosprawności, wymagającymi stałej lub długotrwałej opieki, będzie udzielone w ramach tegorocznej edycji programu Ministerstwa Rodziny, Pracy i Polityki Społecznej „Opieka wytnieniowa”. Realizatorem programu w powiecie kwi-

dzińskim, współfinansowanego ze środków Solidarnościowego Funduszu Wsparcia Osób Niepełnosprawnych, jest Powiatowe Centrum Pomocy Rodzinie w Kwidzynie.

- Powiat kwidziński jest realizatorem programu w zakresie modułu trzeciego tego programu, polegającego na specjalistycznym poradnictwie psychologicznym lub terapeutycznym oraz udzieleniu wsparcia w

zakresie nauki pielęgnacji, rehabilitacji i dietetyki. Dla każdego opiekuna dorosłej osoby niepełnosprawnej lub opiekuna dziecka niepełnosprawnego przewidziano pakiet bezpłatnego wsparcia w ilości 30 godzin. Zapraszamy zainteresowanych mieszkańców powiatu do kontaktu z naszym centrum - mówi Renata Majda, kierownik Powiatowego Centrum Pomocy Rodzinie w Kwidzynie.

Projekt będzie realizowany do końca grudnia tego roku. Nabór wniosków o świadczenie usług opieki wytnieniowej będzie prowadzony do 13 września. Całkowity koszt projektu to 24 tys. zł, w tym 19,2 tys. zł pochodzi z Solidarnościowego Funduszu Wsparcia Osób Niepełnosprawnych. 4,8 tys. zł to środki własne powiatu kwidzińskiego. (op)

Osoby zainteresowane wsparciem w ramach pomocy wytnieniowej mogą uzyskać szczegółowe informacje w Powiatowym Centrum Pomocy Rodzinie w Kwidzynie przy ul. Hallera 5. Tel. 55 646 18 00 lub 55 279 99 15. Wnioski są dostępne na stronie: www.kwidzyn.epcpr.pl

„Dobry start” dla niepełnosprawnych uczniów **Można składać wnioski**

Jednorazowe świadczenie w wysokości 300 zł mogą otrzymać uczniowie rozpoczynający naukę w nowym roku szkolnym. Świadczenie przysługuje raz w roku w ramach rządowego programu „Dobry start”. Może je otrzymać dziecko lub osoba ucząca się do ukończenia 20 roku życia oraz dziecko lub osoba ucząca się z orzeczeniem o niepełnosprawności do ukończenia 24 roku życia. Wniosek o przyznanie świadczenia można składać tylko w wersji papierowej do 30 listopada bieżącego roku.

- W naszym centrum wnioski o świadczenie „Dobry start” będą mogły składać rodziny zastępcze, osoby prowadzące rodzinne domy dziecka, dyrektorzy placówek opiekuńczo-wychowawczych, regionalnych placówek opiekuńczo-terapeutycznych oraz osoby uczące się będące osobami usamodzielnianymi, w rozumieniu ustawy o wspieraniu rodziny i systemie pieczy zastępczej - informuje Renata Majda, kierownik Powiatowego Centrum Pomocy Rodzinie w Kwidzynie.

Świadczenie przysługuje między innymi dzieciom uczącym się w szkole podstawowej, szkole ponadpodstawowej. Przysługuje też uczniom szkół artystycznej, w której jest realizowany obowiązek szkolny lub nauki, a także uczącym się w młodzieżowych ośrodkach socjoterapii, specjalnych ośrodkach szkolno-wychowawczych, specjalnych ośrodkach wychowawczych i ośrodkach rewalidacyjno-wychowawczych.

W związku z rozpoczęciem roku szkolnego 2019/2020

świadczenie przysługuje również na dziecko uczące się w szkole policealnej. Nie przysługuje ono jednak na dziecko uczęszczające do przedszkola, w tym na dziecko realizujące roczne przygotowanie przedszkolne w tzw. zerówce w szkole podstawowej.

Osoby zainteresowane wsparciem mogą uzyskać szczegółowe informacje w Powiatowym Centrum Pomocy Rodzinie w Kwidzynie przy ul. Hallera 5. Tel. 55 646 18 00 lub 55 279 99 15.

WARSZTAT TERAPII ZAJĘCIOWEJ W KWIDZYNIE NIE SIDZ W DOMU, PRZYJDZ DO NAS



Jeśli ukończyłeś 18 lat, jesteś osobą posiadającą orzeczenie znaczny lub umiarkowany stopień niepełnosprawności i beczynniesiedzisz w domu przyjdź do Warsztatu Terapii Zajęciowej w Kwidzynie, z siedzibą w Górkach. Warsztat prowadzi rehabilitację społeczną i zawodową dla niepełnosprawnych mieszkańców powiatu kwidzińskiego. Zajęcia prowadzone w warsztacie pozwolą Ci w przyszłości stać się osobą samodzielną lub ułatwią znalezienie zatrudnienia. Warsztat Terapii Zajęciowej funkcjonuje od poniedziałku do piątku, w godz. 7.00-15.00.



Warsztat Terapii Zajęciowej w Kwidzynie
Fundacja „Misericordia”
Górki 4, 82-500 Kwidzyn
tel./faks 55 279 35 64
e-mail: wtkwidzyn@wp.pl
www.fundacjamisericordia.pl

Aby zostać uczestnikiem warsztatu musisz uzyskać, w orzeczeniu o stopniu niepełnosprawności, wydanym przez Powiatowy Zespół ds. Orzekania o Stopniu Niepełnosprawności, zapis w wskazaniach: uczestnictwo w terapii zajęciowej. Jeżeli nie posiadasz takiego zapisu, to i tak odwiedź nasz warsztat, aby zapoznać się z ofertą, którą mamy dla Ciebie.



Wobec wszystkich uczestników zajęć terapeutycznych stosujemy dwie formy rehabilitacji medycznej: kinezyterapia (obejmuje między innymi ćwiczenia gimnastyczne i różne formy czynnego wypoczynku i relaksu) i fizykoterapia (elektroterapia, termoterapia, światłolecznictwo i ultradźwięki, magnetoterapia, laseroterapia).

Dajemy Ci niepowtarzalną szansę zdobycia wiedzy i umiejętności zawodowych, które pozwolą na znalezienie pracy. Nauczmy jak samodzielnie radzić sobie z otaczającym światem. Proponujemy udział w różnych, atrakcyjnych zajęciach kulturalnych, rekreacyjno-sportowych oraz turystycznych.



SENIOR +

Burmistrz Miasta Kwidzyna
zaprasza mieszkańców w wieku 60+ nieaktywnych zawodowo
do udziału w zajęciach Dziennego Domu Pobytu Senior +

Oferujemy usługi:

- socjalne w tym positek
- edukacyjne
- kulturalno - oświatowe
- aktywności ruchowej
- sportowo - rekreacyjne
- aktywizujące społecznie
- terapii zajęciowej

Adres Dziennego Domu Pobytu: Kwidzyn ul. Warszawska 18

Informacja i rekrutacja uczestników w Miejskim Ośrodku Pomocy Społecznej w Kwidzynie przy ul. Grudziądzkiej 6, tel. 55 646 16 26

Ogłoszenie i formularz rekrutacyjny dostępny:

- na stronie: www.mops.kwidzyn.samorzady.pl
- w Miejskim Ośrodku Pomocy Społecznej w Kwidzynie



SENIOR +

ZADANIE WSPÓLFINANSOWANE ZE ŚRODKÓW OTRZYMANÝCH W RAMACH PROGRAMU WIELOLETNIEGO „SENIOR+” NA LATA 2015-2020

Rozwiązania dla osób niepełnosprawnych w programach komputerowych

Czcionki, napisy, filtry oraz inne ułatwienia

Wielu z nas na co dzień korzysta z komputerów i smartfonów – także osoby niepełnosprawne. W zależności od rodzaju niepełnosprawności może to jednak być dla nich utrudnione. Choć istnieje sprzęt, który może im to znacznie ułatwić, nie należy zapominać o funkcjach poprawiających dostępność w oprogramowaniu. Zapoznajmy się dziś z częścią tych funkcji.

Możliwość zmiany rozmiaru czcionki

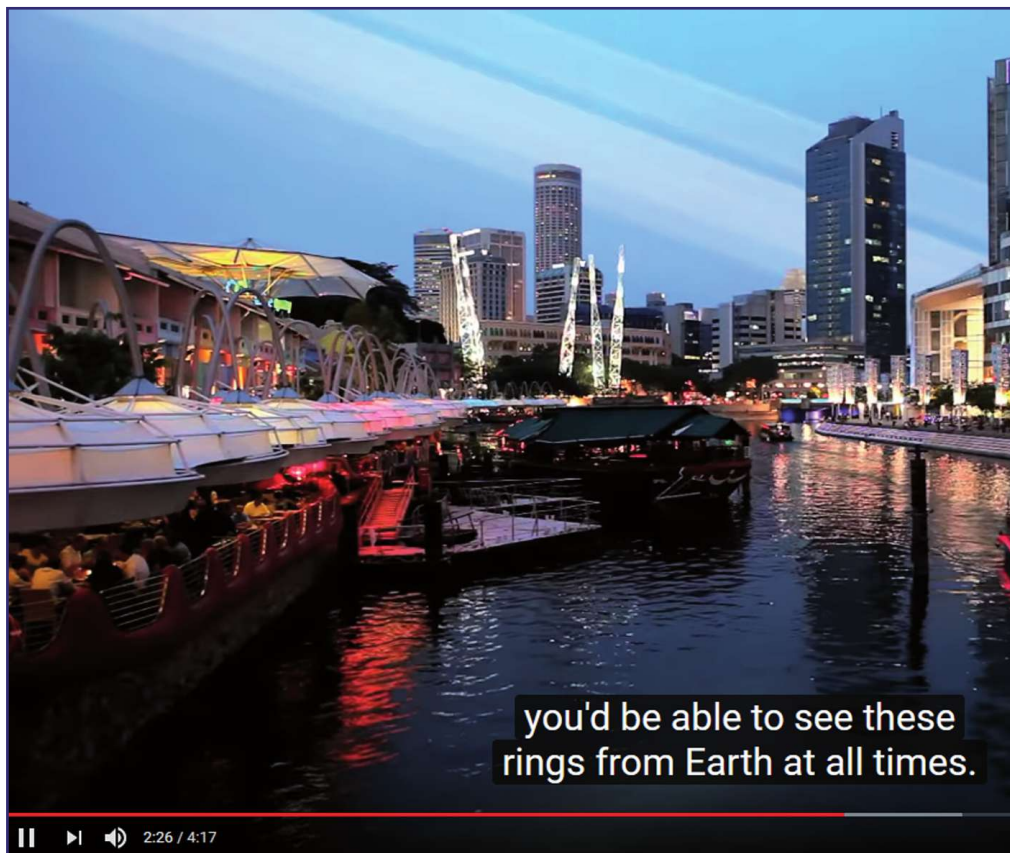
Jedno z najbardziej oczywistych rozwiązań. Większe czcionki ułatwiają czytanie tekstu osobom z zaburzeniami wzroku. Strony internetowe z własnymi narzędziami zwiększającymi dostępność zazwyczaj umożliwiają zmianę rozmiaru tekstu i w praktycznie każdej przeglądarce internetowej można zmienić wielkość czcionki na wszystkich stronach internetowych. W telefonach komórkowych opcję zmiany rozmiaru czcionki można znaleźć w ustawieniach ekranu lub dostępności. Należy pamiętać, że zwiększenie rozmiaru czcionki często zaburza układ interfejsu.

Napisy dialogowe

Prosty sposób ułatwiający osobom niesłyszącym i niedosłyszącym konsumpcję treści wideo. Polega na wyświetlaniu kwestii wypowiedzianych w filmie, a często także i dźwięków. Rozwiązanie to stosuje m.in. serwis YouTube. Twórcy mogą dodać do filmu napisy dialogowe w różnych językach oraz umożliwić dodawanie napisów użytkownikom. YouTube oferuje także możliwość automatycznego przetwarzania mowy na tekst. Nie jest to rozwiązanie idealne (zdarzają się pomyłki – czasem nawet zabawne), ale przydaje się gdy twórca filmu nie udostępnił napisów.

Sygnaly wizualne, dźwiękowe lub haptyczne

Osoby pełnosprawne są przyzwyczajone do sygnałów wysyłanych przez oprogramowanie po wykonaniu operacji lub informujących o zdarzeniu, ale dla osób niepełnosprawnych – zwłaszcza tych z zaburzeniami wzroku lub słuchu – mogą być one szczególnie cenne. Przykładem takich sygnałów może być zmiana koloru przycisku po jego wciśnięciu z jednoczesnym odtworzeniem dźwięku albo wibracją jeśli mamy do czynienia z urządzeniem przenośnym. Sygnaly powinny się także różnić aby było możliwe rozpoznanie zdarzenia – na przykład powinno się zastoso-



Film z napisami dialogowymi w języku angielskim w serwisie YouTube.

Źródło: www.youtube.com

sować dwa różne dźwięki informujące o wykonaniu lub niepowodzeniu operacji.

Możliwość ustawienia poziomu głośności

Klasyczne rozwiązanie polegające na umożliwieniu dostosowania poziomu głośności dźwięków do preferencji użytkownika. Oczywiście funkcja ta jest ważna przede wszystkim dla osób z zaburzeniami słuchu. Często można zmienić poziom głośności więcej niż jednego elementu – na przykład w przypadku smartfonów głośność dzwonek, mediów i powiadomień, a w przypadku gier komputerowych głośność dźwięków, muzyki i dialogów.

Dla nierozpoznających barw

Osoby z zaburzeniem rozpoznawania barw widzą kolory inaczej niż większość z nas, a w rzadkich przypadkach, gdy mamy do czynienia z monochromatyzmem, w ogóle nie są w stanie rozpoznawać kolorów. Zazwyczaj komunikaty o powodzeniu operacji kojarzą nam się z kolorem zielonym, a komunikaty o błędach z kolorem czerwonym. Dla osób ze ślepotą barw nie jest to takie oczywiste. Jednym

z lepszych rozwiązań jest używanie dodatkowo symboli. W Internecie można też znaleźć wiele innych porad jak tworzyć oprogramowanie przyjazne osobom ze ślepotą barw.

Klawisze trwałe

Są wbudowaną w systemy operacyjne na komputery funkcją ułatwienia dostępu, która może pomóc osobom z zaburzeniami ruchu. Polega ona na tym, że operacje wymagające użycia kombinacji klawiszy (tzn. wciśnięcia kilku klawiszy jednocześnie) można wykonywać wciskając klawisze pojedynczo. Na przykład aby skopiować tekst, zamiast wciskać jednocześnie klawisze Ctrl i C można wcisnąć najpierw Ctrl, a potem C. W systemie Windows funkcję tę można włączyć w panelu sterowania lub wciskając 5 razy klawisz Shift.

Klawisze przełączające

Kolejną funkcją ułatwiającą korzystanie z klawiatury są klawisze przełączające. Po jej włączeniu wciśnięciu klawisza Num Lock, Caps Lock lub Scroll Lock będzie towarzyszył sygnał dźwiękowy, co przyda się osobom z zaburzeniami

wzroku. Włączanie i wyłączanie tych klawiszy jest sygnalizowane wyraźnie różniącymi się dźwiękami. Skrót do uruchomienia tej funkcji w systemie Windows jest przytrzymanie klawisza Num Lock przez 5 sekund.

Klawisze filtru

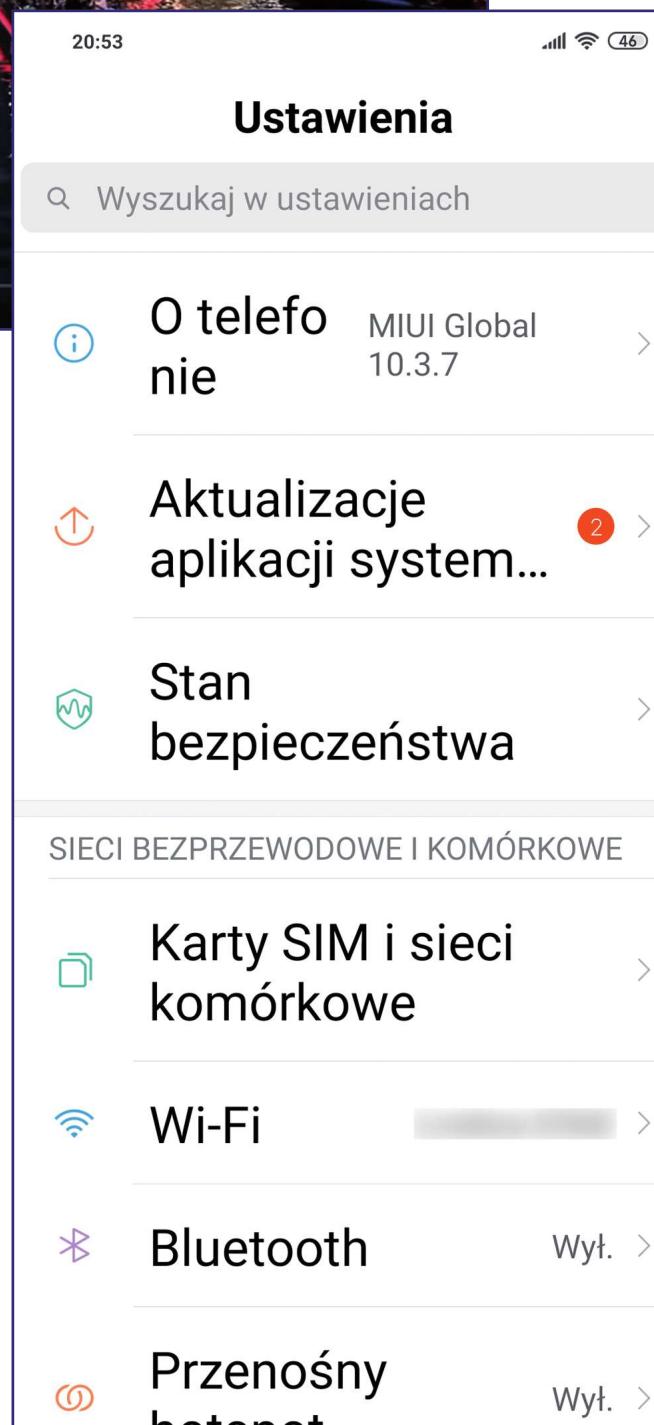
Ta funkcja powoduje ignorowanie krótkich lub powtarzających się wciśnień klawiszy. Ułatwia to pisanie osobom cierpiącym na przypadłości powodujące drżenie rąk. Jako skrót do uruchomienia funkcji klawiszy filtru w systemie Windows służy przytrzymanie prawego klawisza Shift przez 8 sekund.

Klawisze myszy

Ostatnią funkcją ułatwienia dostępu klawiatury są klawisze myszy. Umożliwia ona sterowanie kursorem myszy przy użyciu klawiatury numerycznej. Klawisz 5 odpowiada za wciśnięcie przycisku myszy, a klawisze wokół niego umożliwiają przesuwanie kursora. Klawisze ukośnika (/), asterisku (*) i minusa (-) służą do ustalania za który przycisk myszy ma odpowiadać klawisz 5 – ukośnik

oznacza lewy przycisk myszy, asterisk środkowy, a minus prawy. Skrót do odpowiadającym za uruchomienie tej funkcji w systemie Windows jest wciśnięcie jednocześnie klawiszy Alt, lewy Shift i Num Lock.

Przemysław Rutkowski



Menu ustawień smartfona z powiększonymi czcionkami.

Fot. Przemysław Rutkowski

Pierwsze i jedyne takie wyróżnienie dla Gerdy Urbrock

Wzorowo służy potrzebującym

Gerda Urbrock z niemieckiego powiatu Osterholz, która swoimi doświadczeniami w sferze pomocy społecznej od lat dzieli się z mieszkańcami powiatu kwidzyńskiego, otrzymała Medal Zasługi za Wzorową Służbę Blížniemu. To wysokie odznaczenie przyznane zostało przez premiera Dolnej Saksonii. Gerda Urbrock jest pierwszą i jedyną osobą, w partnerskim dla powiatu kwidzyńskiego powiecie Osterholz, uhonorowaną tak wysokim odznaczeniem. Medal wręczył Bernd Lütjen, starosta powiatu Osterholz, który już kilka razy odwiedził powiat kwidzyński.

Podczas ceremonii wręczenia medalu nie zabrakło delegacji z powiatu kwidzyńskiego. Jerzego Godzika, starostę kwidzyńskiego, reprezentowała Anna Świątkowska. W uroczystości udział wzięli także Krystyna Chodara, kierownik Działu Opiekuńczo-Terapeutycznego w Domu Pomocy Społecznej w Kwidzynie i Bogdan Muchowski, kierownik Warsztatu Terapii Zajęciowej w Kwidzynie, reprezentujący placówki współpracujące z Gerda Urbrock.

- Proszę o przyjęcie serdecznych gratulacji z okazji otrzymania Medalu Zasługi za Wzorową Służbę Blížniemu. Za oddanie, ogromne zaangażowanie i wieloletnią pracę na rzecz tych, dla których każdy dzień stanowi wyzwanie i zmaganie się z samym sobą i swoimi słabościami. Przez wiele lat Pani Gerda Urbrock była inspiratorem do działań służących integracji i zwykłej radości wspólnego tworzenia - efekty tej pracy możemy widzieć choćby w Banku Żywności w Lilienthal, którym Pani kieruje. Działania Pani wspomagają codzienny trud osób potrzebują-



Gerda Urbrock otrzymała Medal Zasługi za Wzorową Służbę Blížniemu. To wysokie odznaczenie przyznane zostało premiera Dolnej Saksonii. Wręczył je Bernd Lütjen, starosta powiatu Osterholz.
Zdjęcia: Bogdan Muchowski

i dumy w następnych latach. Życzę również wytrwałości w realizacji podjętej misji. Jestem przekonany, iż dotychczasowa praca jest dla Pani źródłem satysfakcji. Niech dobro, którym na co dzień otacza Pani potrzebujących wraca ze zdwojoną siłą - życzył Jerzy Godzik, starosta

instytucji i organizacji pozarządowych z Ukrainy, Niemiec i Polski podczas której dyskutowano na temat szeroko pojętej pomocy osobom starszym, a także osobom niepełnosprawnym. Konferencja odbyła się w zabytkowym dworku w Górkach, który jest siedzibą kwidzyńskie-

Tafel.

- W Niemczech jest ponad 930 banków żywności. Klienci, którzy korzystają z banków żywności to ok. 15 mln osób z tendencją wzrostową. Powstaliśmy w 2009 roku, w tym roku obchodzimy 10-lecie. Bank żywności w gminie Lilienthal jest członkiem Federalnego Związku Banków Żywności z siedzibą w Berlinie, który nas wspiera i dotuje. Mamy ok. 300 klientów z ok. 160 gospodarstw domowych. Mamy ok. 70 współpracowników, którzy na co dzień nie pracują, ale mogą się zapisywać na dyżur w danym dniu. Wszyscy nasi współpracownicy pracują społecznie. Budżet naszego banku żywności na 2018 rok wynosił ok. 60 tys. euro, w tym ok. 4,5 tys. euro to środki z gmin na rzecz których także działamy. Udział dotacji z gmin ma być od najbliższego roku podniesiony do 8 tys. euro, co nas bardzo cieszy - mówiła podczas konferencji Gerda Urbrock, która działa także aktywnie na rzecz seniorów w gminie Lilienthal.

Gerda Urbrock współpracuje także z samorządami, instytucjami oraz organizacjami pozarządowymi z pomocą społeczną oraz prowadzącymi działalność na rzecz seniorów w partnerskich dla Osterholz powiatami: kwidzyńskim oraz holenderskim Stadskanaal.

(jk)

Nie ma już Zespołu Szkół Specjalnych Powstała Szkoła Specjalna Przysposabiająca do Pracy

Szkoła Specjalna Przysposabiająca do Pracy zastąpiła zlikwidowany Zespół Szkół Specjalnych w Kwidzynie. W ramach ZSS funkcjonowały Gimnazjum Specjalne nr 4 oraz Szkoła Specjalna Przysposabiająca do Pracy. Poza tym w szkole organizowane były zajęcia rewalidacyjno-wychowawcze dla dzieci i młodzieży z upośledzeniem w stopniu głębokim. Powodem likwidacji ZSS i utworzenie w jej miejsce nowej placówki są zmiany w systemie oświaty, które zlikwidowały gimnazja.



Szkoła Specjalna Przysposabiająca do Pracy zastąpiła zlikwidowany Zespół Szkół Specjalnych w Kwidzynie.

Decyzję w sprawie likwidacji Zespołu Szkół Specjalnych i utworzenie w to miejsce Szkoły Specjalnej Przysposabiającej do Pracy radni powiatu podjęli przed wakacjami.

- 1 września tworzy się nową jednostkę budżetową: Szkołę Specjalną Przysposabiającą do Pracy. Likwidacja następuje z mocy prawa, a nie na podstawie decyzji organu prowadzącego z uwagi na zakończenie procesu wygaszania dotychczasowego gimnazjum. Rada powiatu, jako organ jednostki stanowiącej samorządu terytorialnego prowadzącej szkołę, ma obowiązek podjąć w terminie do 30 listopada 2019 roku uchwałę stwierdzającą zakończenie działalności dotychczasowego gimnazjum. W związku z zakończeniem

działalności Gimnazjum Specjalnego nr 4 w Zespole Szkół Specjalnych nie jest możliwe dalsze funkcjonowanie tego zespołu, dlatego konieczne jest jego rozwiązanie z dniem 31 sierpnia 2019 r. oraz likwidacja tego zespołu jako jednostki budżetowej. Szkoła Specjalna Przysposabiająca do Pracy będąc funkcjonować jako samodzielna już szkoła i jednostka budżetowa - wyjaśniała Katarzyna Bednarek, przewodnicząca komisji edukacji, kultury, kultury fizycznej i turystyki podczas sesji w czerwcu.

W dalszym ciągu w Szkole Specjalnej Przysposabiająca do Pracy będą organizowane zajęcia rewalidacyjno-wychowawcze dla dzieci i młodzieży z upośledzeniem umysłowym w stopniu głębokim.

(jk)



Na zdjęciu: Gerda Urbrock, Anna Świątkowska ze Starostaw Powiatowego w Kwidzynie, Isabella Adam ze starostwa powiatowego Osterholz, Krystyna Chodara, kierownik Działu Opiekuńczo-Terapeutycznego w Domu Pomocy Społecznej w Kwidzynie oraz Bogdan Muchowski, kierownik Warsztatu Terapii Zajęciowej w Kwidzynie.

cych podnosząc ich aktywność społeczną oraz integrowanie się z lokalną społecznością. W imieniu samorządu powiatowego Życzę Pani, by praca społeczna była dla Pani źródłem spełnienia

kwidzyński

Gerda Urbrock ostatni raz odwiedziła powiat kwidzyński w maju tego roku. Wzięła udział w międzynarodowej konferencji z udziałem przedstawicieli

go Warsztatu Terapii Zajęciowej, prowadzonego przez Fundację „Misericordia”. Powiedziała wówczas, że zajmuje się między innymi prowadzeniem banku żywności pod nazwą Lilienthal

OBSERWATOR

Dodatek bezpłatny do Kuriera Kwidzyńskiego, wykonywany podczas zajęć prowadzonych w Warsztacie Terapii Zajęciowej w Kwidzynie, z siedzibą w Górkach. WTZ prowadzi Fundacja „Misericordia” w Kwidzynie.

Górki 4 82-500 Kwidzyn
tel./faks 55 279 35 64
e-mail: wtzkwidzyn@wp.pl
www.fundacjamisericordia.pl

Miejsce dla chcących zmienić swoje życie

Nie siedź w domu, przyjdź do Warsztatu Terapii Zajęciowej

To miejsce dla dorosłych osób niepełnosprawnych, które chcą zmienić swoje życie. Mogą w nim poznać tajniki wikliniarstwa, stolarstwa czy ogrodnictwa, osiągnąć samodzielność na miarę własnych możliwości i ograniczeń, ale przede wszystkim nabrać pewności siebie i uwierzyć w swoje możliwości. Wszystko to w Warsztacie Terapii Zajęciowej w Kwidzynie, z siedzibą w Górkach. To placówka, w której prowadzona jest rehabilitacja zawodowa i społeczna dla niepełnosprawnych mieszkańców powiatu kwidzyńskiego, którzy ukończyli 18 rok życia. Warsztat Terapii Zajęciowej jest placówką dzienną. Zajęcia prowadzone są od poniedziałku do piątku, w godz. 7.00-15.00.

Bogdan Muchowski, kierownik kwidzyńskiego WTZ, podkreśla, że warsztat to miejsce aktywnej rehabilitacji, która ma w przyszłości ułatwić znalezienie zatrudnienia lub nauczyć osoby niepełnosprawne, posiadające znaczny lub umiarkowany stopień niepełnosprawności, samodzielności.

- Od wielu lat staramy się informować, że Warsztat Terapii Zajęciowej to nie świetlica lub placówka opiekuńcza dla osób obłożnie chorych lub starszych potrzebujących całodobowej opieki oraz takich, które muszą mieć stały nadzór jednego opiekuna. W naszych pracowniach uczestnicy uczą się umiejętności, które pozwolą im w przyszłości na podjęcie pracy. W warsztacie funkcjonują różne pracownie, w których można zdobyć wiedzę i umiejętności związane z wykonywaniem określonego zawodu. Uczestnik może między innymi nauczyć się obsługi komputera, zdobyć umiejętności związane ze stolarstwem, ogrodnictwem czy wikliniarstwem. W pracowniach uczą się między innymi systematyczności, porządku, planowania oraz



to miejsce aktywnej rehabilitacji, która ma w przyszłości ułatwić znalezienie zatrudnienia lub nauczyć osoby niepełnosprawne, posiadające znaczny lub umiarkowany stopień niepełnosprawności, samodzielności.

też dokonywania samodzielnych wyborów oraz zwykłych

sprawnej możliwości rehabilitacji oraz rozwijania spraw-

nicza swoją aktywność tylko do telewizji lub komputera, a myśli o zmianie swojego życia, to nasz warsztat jest miejscem dla niej lub dla niego. Pomożemy odkryć takiej osobie możliwości, które w niej drzemają. Niepełnosprawność intelektualna czy ruchowa nie muszą być przeszkodą czy ograniczeniem w spełnianiu marzeń. Chcemy pomagać w ich realizacji, oczywiście na miarę możliwości osób niepełnosprawnych, które przyjdą do naszego warsztatu. Pomożemy w wykorzystaniu całego potencjału, który skrywa się w takich osobach - twierdzi Bogdan Muchowski, kierownik Warsztatu Terapii Zajęciowej w Kwidzynie, z siedzibą w Górkach.

W zajęciach prowadzonych w WTZ mogą brać udział tylko osoby dorosłe, czyli takie, które ukończyły 18 rok życia. Przyszły uczestnik powinien posiadać udokumentowany,

umiarkowany lub znaczny stopień niepełnosprawności oraz zapis w orzeczeniu o możliwości uczestniczenia w warsztatach terapii zajęciowej. To bardzo ważny zapis, bez którego nie można zostać

uczestnikiem warsztatu.

Obecnie w zajęciach terapeutycznych Warsztatu Terapii Zajęciowej w Górkach uczestniczy 47 osób niepełnosprawnych.

(jk)



Jeżeli ktoś jest osobą niepełnosprawną, która siedzi w domu i ogranicza swoją aktywność tylko do telewizji lub komputera, a myśli o zmianie swojego życia, to nasz warsztat jest miejscem dla niej lub dla niego.

Zdjęcia: archiwum

wielu innych rzeczy, które mogą być pomocne na otwartym rynku pracy. Uczą się

czynności, które pomogą im się usamodzielniać. Warsztat daje również osobie niepełno-

ności fizycznej. Jeżeli ktoś jest osobą niepełnosprawną, która siedzi w domu i ogra-

Warsztat Terapii Zajęciowej w Kwidzynie, z siedzibą



w Górkach, prowadzi Fundacja „Misericordia”. Działalność warsztatu finansowana jest w 90 proc. przez Państwowy Fundusz Rehabilitacji Osób Niepełnosprawnych. Pozostałe środki pochodzą od samorządu

powiatu. Zajęcia prowadzone są w pracowniach terapii życia codziennego, edukacyjno-stolarskiej, ceramicznej, plastycznej, komputerowej, wikliniarskiej, redakcyjnej, artystycznej i ogrodniczo-gospodarczej. Wobec wszystkich uczestników zajęć terapeutycznych stosowane są dwie formy rehabilitacji medycznej: kinezyterapia (obejmuje między innymi ćwiczenia gimnastyczne i różne formy czynnego wypoczynku i relaksu) i fizykoterapia (elektroterapia, termoterapia, światłolecznictwo i ultradźwięki, magnetoterapia, laseroterapia).

Powiatowe Centrum Pomocy Rodzinie w Kwidzynie

Realizuje zadania wynikające z ustawy o pomocy społecznej i ustawy o rehabilitacji społecznej oraz zatrudnianiu osób niepełnosprawnych. Główne cele działań z zakresu pomocy społecznej to: umieszczanie osób ubiegających się o przyjęcie do domu pomocy społecznej, podejmowanie działań zmierzających do wytypowania rodzin bądź osób do pełnienia funkcji rodziny zastępczej, udzielanie pomocy pieniężnej na pokrycie kosztów utrzymania dzieci umieszczonych w rodzinach zastępczych, integracja ze środowiskiem osób opuszczających placówki opiekuńczo-wychowawcze, rodziny zastępcze i inne ośrodki, pomoc uchodźcom, podejmowanie innych działań wynikających z rozeznaczonych potrzeb. Powiatowe Centrum Pomocy Rodzinie realizuje również zadania związane z rehabilitacją społeczną osób niepełnosprawnych.

ul. Hallera 5
Telefon i faks: 55 279 99 15 i 55 646 18 00
e-mail: pcpkrkwidzyn@poczta.fm
pcprkwidzyn@o2.pl

Dom Pomocy Społecznej w Ryjewie

Dom Pomocy Społecznej „Słoneczne Wzgórze” w Ryjewie jest jednostką organizacyjną powiatu kwidzyńskiego, przeznaczoną dla osób dorosłych przewlekle psychicznie chorych i niepełnosprawnych intelektualnie. Dom funkcjonuje od 1966 roku. Na terenie Domu Pomocy Społecznej w Ryjewie znajdują się 4 budynki mieszkalne, w których oferuje się pokoje 1,2,3- osobowe z umywalkami lub łazienkami, WC, pokoje dziennego pobytu, gabinety doraźnej pomocy medycznej, 4 pracownie terapeutyczne, gabinet rehabilitacji i fizjoterapii oraz salę gimnastyczną, Salę Doświadczania Świata (obecnie pełniącą funkcję sali dziennego pobytu) kaplicę, pralnię podręczną, palarnię, kuchnię główną oraz kuchenki i jadalnie w każdym budynku. Rodziny mieszkańców mogą skorzystać z pokoju gościnnego z samodzielnym wejściem. Dom świadczy usługi bytowe, opiekuńcze i wspomagające zgodnie z obowiązującym standardem dla 180 mieszkańców. Opiekę zapewnia doświadczony zespół pracowników działu opiekuńczo-terapeutycznego: opiekunowie, pielęgniarki, pokojowe, fizjoterapeuci, pracownicy socjalni, instruktorzy terapii zajęciowej, psycholog, kapelan. Mieszkańcy są objęci stałą opieką lekarza rodzinnego i psychiatry. Dom Pomocy Społecznej w Ryjewie położony jest na wzgórzu, stąd nazwa „Słoneczne Wzgórze”. Jest otoczony lasem, na jego terenie jest park, który sprzyja odpoczynkowi i rekreacji. Na terenie Domu znajduje się boisko z bramkami i koszami do gry w koszykówkę, co zachęca do czynnego spędzania wolnego czasu na świeżym powietrzu. Bliższych informacji udziela pracownicy socjalni Domu Pomocy Społecznej „Słoneczne Wzgórze” w Ryjewie: Wioletta Kowalska, Iwona Schultz, Krzysztof Wiottstock, Ewelina Dysko.

Dom Pomocy Społecznej „Słoneczne Wzgórze”
82-420 Ryjewo, ul. Słoneczna 14
tel./faks: (55) 277 42 36, 277 42 57
www.dpsryjewo.pl, e-mail: dom@dpsryjewo.pl

Tel. 55 277 42 36 wew. 211,
e-mail: dom@dpsryjewo.pl

Dom Pomocy Społecznej w Kwidzynie

Dom Pomocy Społecznej w Kwidzynie jest jednostką organizacyjną powiatu kwidzyńskiego. Funkcjonuje od 1972 r. Ponad 40-letnia tradycja i doświadczenie gwarantują fachową opiekę pielęgniarską, medyczną, rehabilitacyjną, socjalną i duszpasterską oraz szeroka ofertę kulturalno-oświatową. Dom przeznaczony jest dla 115 przewlekle somatycznie chorych kobiet i mężczyzn. Posiada w pełni wyposażone pokoje 1,2 i 3- osobowe ze swobodnym dostępem do łazienek i WC, pokoje dziennego pobytu, własną kuchnię i kuchenki oddziałowe, salę wielofunkcyjną z jadalnią, gabinet fryzjerski i krawiecki, kaplicę, sale rehabilitacji i terapii zajęciowej z punktem bibliotecznym oraz gabinet doraźnej pomocy medycznej. Bezpieczeństwo mieszkańcom zapewnia dodatkowo system przyzywowy i przeciwpożarowy oraz monitoring. Budynek domu przystosowany jest dla osób niepełnosprawnych (winda, podjazdy, uchwyty, podnośnik, sprzęt ortopedyczny i pomocniczy). Odpoczynkowi i rekreacji sprzyjają skwery zielone z oczkiem wodnym oraz altany. Przyjazna atmosfera domu zapewnia mieszkańcom poczucie spokoju i bezpieczeństwa. Osoby zainteresowane mogą odwiedzić dom. Bliższych informacji udziela Anna Flader, pracownik socjalny.

Dom Pomocy Społecznej w Kwidzynie
82-500 Kwidzyn, ul. Malborska 18
tel. (55) 279 37 21; faks (55) 279 38 67
www.dpskwidzyn.pl, e-mail: dom@dpskwidzyn.pl

Tel. 55 279 37 21,
e-mail: dom@dpskwidzyn.pl

Senioralne poradnictwo obywatelskie

Harcerski Krąg Seniorów Hufca Związku Harcerstwa Polskiego w Kwidzynie zaprasza do odwiedzania Punktu Porad Obywatelskich. Porady udzielane są bezpłatnie w **poniedziałki i czwartki, w godz. 11.00-13.00, w siedzibie Kwidzyńskiego Centrum Kultury, przy ul. 11 Listopada 13 (sala nr 4)**. Przychodząc po poradę, senior uzyska wsparcie w rozwiązywaniu różnych problemów, z którymi boryka się w codziennym życiu.

Tel. 55 646 18 00 lub 783 292 055

Poradnia Psychologiczno-Pedagogiczna w Kwidzynie

Prowadzi między innymi porady dla dzieci niepełnosprawnych, grupy wsparcia dla rodziców dzieci niepełnosprawnych. Organizuje spotkania edukacyjno - informacyjno dla rad pedagogicznych, dotyczące metod nauczania dzieci niepełnosprawnych w szkole masowej. Poradnia zajmuje się między innymi profilaktyką uzależnień oraz i innymi problemami dzieci i młodzieży. Udziela pomocy rodzicom i nauczycielom w wyborze kierunku kształcenia i zawodu, a także pomocy psychologiczno - pedagogicznej, związanej z wychowaniem i kształceniem.

ul. Grudziądzka 8
Tel.: 55 279 21 19, faks: 55 261 22 89
e-mail: ppp@pppkwidzyn.pl
dyrektor@pppkwidzyn.pl
Filia w Prabutach
ul. Reymonta 1, tel. 55 278 21 16

Placówki wsparcia dziennego w Kwidzynie

Placówki wsparcia dziennego funkcjonują w ramach Stowarzyszenia Rodzin Katolickich. Zapewniają pomoc w nauce i odrabianiu prac domowych, organizują czas wolny, rozwijają zainteresowania, w tym taneczne, wokalne, teatralne i sportowe. Placówki wsparcia dziennego są także organizatorem wypoczynku, między innymi półmowisk, półkolonii, wycieczek oraz rajdów. Odbywają się w nich również zajęcia socjoterapeutyczne. W placówkach zapewniane jest też wsparcie wychowawcze, oparte na stałej współpracy z rodziną oraz instytucjami działającymi na rzecz dobra dziecka. Placówki działają w trzech miejscach na terenie Kwidzyna.

ul. Hallera 5, od 12.00 do 17.00
ul. Miłosna 1, od 14.30 do 18.30
(dzieci dowożone są busem).
ul. Braterstwa Narodów 59, od 12.00 do 17.00
(wszystkie placówki funkcjonują od poniedziałku do piątku)

Stowarzyszenie Rodzin Katolickich
82-500 Kwidzyn
ul. Braterstwa Narodów 59
tel. 55 279 70 13
e-mail: srk.swietlice@wp.pl

Ośrodki pomocy społecznej

Świadczenia rodzinne, dodatki mieszkaniowe, zasiłki, wsparcie ubogich i bezdomnych, a także dożywianie dzieci z najuboższych rodzin to tylko niektóre z zadań realizowanych przez miejskie i gminne ośrodki pomocy społecznej w powiecie kwidzyńskim.

Miejsko-Gminny Ośrodek Pomocy Społecznej w Prabutach, ul. Łakowa 24, tel. 55 278 02 20
Gminny Ośrodek Pomocy Społecznej w Gardei, ul. Kwidzyńska 36, tel. 55 275 14 21
Gminny Ośrodek Pomocy Społecznej w Ryjewie, ul. Lipowa 1, tel. 55 277 42 93
Gminny Ośrodek Pomocy Społecznej w Sadlinkach, ul. Kwidzyńska 12, tel. 55 275 75 82
Miejski Ośrodek Pomocy Społecznej w Kwidzynie, ul. Grudziądzka 6, tel. 55 646 16 26
Gminny Ośrodek Pomocy Społecznej w Kwidzynie, ul. Grudziądzka 30, tel. 55 261 04 47

Powiatowy Zespół ds. Orzekania o Niepełnosprawności

Malbork, ul. Armii Krajowej 70
55 247 26 96 i 55 272 80 80
orzecznictwo1@poczta.onet.pl

Interesanci przyjmowani są od poniedziałku do piątku, w godzinach od 8.00 do 15.00.

Ośrodek Interwencji Kryzysowej w Kwidzynie

Dyżury interwencyjne: od poniedziałku do piątku, w godz. 8.00-15.00. Po tej godzinie można skorzystać z telefonu informacyjno-interwencyjnego, dzwoniąc pod numer tel. 512-909-991.
Konsultacje psychologiczne: wtorki w godz. 14.00-18.00, piątki, w godz. 10.00-12.00.
Psychoterapia indywidualna, krótkoterminowa: czwartki, w godz. 15.00-17.00, piątki, w godz. 12.00-14.00 (po uprzednim umówieniu się).
Porady prawne: poniedziałki, w godz. 15.00-17.00 (po uprzednim umówieniu się).
Grupy psychoterapeutyczne i warsztaty umiejętności wychowawczych i społecznych (po uprzednim umówieniu).

ul. Chopina 26, (pokoje 201/202, II piętro)
82-500 Kwidzyn
tel. 512 909 991
e-mail: oik.kwidzyn@gmail.com

Zespół Pieczy Zastępczej Powiatowego Centrum Pomocy Rodzinie w Kwidzynie

Organizuje spotkania dla rodzin zastępczych. Spotkania odbywają się regularnie, w ramach programu „Grupy wsparcia dla rodzin zastępczych spokrewnionych, niezawodowych, zawodowych i rodzinnych domów dziecka”. Rodziny zastępcze, które chcą uczestniczyć w spotkaniach mogą zgłaszać się osobiście w Powiatowym Centrum Pomocy Rodzinie w Kwidzynie oraz telefonicznie.

tel. 55 279 99 15 i 55 646 18 00

Ośrodek Szkolno-Wychowawczy w Barcicach

W placówce funkcjonują: wczesne wspomaganie, Przedszkole, Oddział dla dzieci z upośledzeniem umysłowym w stopniu głębokim, Szkoła Podstawowa (uczniowie z lekkim upośledzeniem umysłowym oraz uczniowie z upośledzeniem umysłowym w stopniu umiarkowanym, znacznym i sprzężonymi niepełnosprawnościami w tym też z autyzmem), Gimnazjum (uczniowie z lekkim upośledzeniem umysłowym, uczniowie z umiarkowanym i znacznym upośledzeniem umysłowym i sprzężonymi niepełnosprawnościami) oraz grupy wychowawcze (internat dla 48 wychowanków).

Telefon i faks: 55 277 16 95
e-mail: sosw.barcice@powiatkwidzynski.pl
www.sosw.barcice.ckj.edu.pl

Zespół Szkół Specjalnych w Kwidzynie

Szkoła zajmuje się kształceniem, wychowaniem oraz rewalidacją dzieci i młodzieży niepełnosprawnej intelektualnie w stopniu lekkim, umiarkowanym i znacznym oraz z niepełnosprawnościami sprzężonymi i autyzmem. Praca z dzieckiem odbywa się w oparciu o indywidualne programy edukacyjno-terapeutyczne, opracowane dla każdego ucznia na podstawie diagnozy i zaleceń zawartych w orzeczeniu wydanym przez poradnię psychologiczno-pedagogiczną. Struktura organizacyjna szkoły w roku szkolnym 2017/2018 to: Gimnazjum Specjalne, Szkoła Specjalna Przystosowująca do Pracy i Oddział Rewalidacyjno-Wychowawczy dla dzieci z głęboką niepełnosprawnością intelektualną. Dla młodzieży z lekkim upośledzeniem umysłowym szkoła zapewnia możliwość kontynuowania kształcenia w Zasadniczej Szkole Zawodowej znajdującej się obecnie w Zespole Szkół Ponadgimnazjalnych nr 2 w Kwidzynie w kierunkach: cukiernik, kucharz małej gastronomii i pracownik pomocniczy obsługi hotelowej.

ul. Ogrodowa 6
Telefon: 55 262 40 21, faks: 55 279 38 99
www.soswkwidzyn.edupage.org
e-mail: zss@powiatkwidzynski.pl

Placówki opiekuńczo-wychowawcze

Placówki opiekuńczo – wychowawcze zapewniają dziecku całodobową, ciągłą lub okresową opiekę i wychowanie oraz zaspokajają jego niezbędne potrzeby bytowe, rozwojowe oraz inne. Celem nadrzędnym, związanym z umieszczaniem dzieci w tego typu placówkach, jest jak najszybsze przywrócenie dziecka rodzinie naturalnej.

Domy dla Dzieci:
Dom dla dzieci przy ul. Staszica 27a w Kwidzynie
Dom dla dzieci przy ul. Donimirskich 8 w Ryjewie
Dom dla dzieci przy ul. Malborskiej 18b w Kwidzynie
Biurowo Domów dla Dzieci, ul. Grudziądzka 8 w Kwidzynie
tel. 55 279 33 65 (sekretariat), 55 275 04 01 (dyrekcja)
i 55 279 33 47 (pokój pracowników socjalnych).

Przychodnia Leczenia Uzależnień w Kwidzynie

Przychodnia udziela pomocy psychologicznej, terapeutycznej, dla osób z problemem własnym lub występującym w rodzinie, związanych z uzależnieniem, w tym problemy dotyczące spożywania alkoholu. Przyjmuje także pary w kryzysie oraz osoby doświadczające przemocy. Wspiera osoby z problemem alkoholowym, ich partnerki i partnerów, dorosłe dzieci alkoholików (DDA) i dzieci dysfunkcyjnych domów (DDD). W przychodni udzielana jest pomoc psychologiczna dzieciom i nastolatkom, których jedno lub dwoje rodziców zmaga się z problemem alkoholowym. Placówka realizuje pełny program terapii zarówno podstawowej, jak i pogłębionej. Program terapeutyczny realizowany jest podczas sesji grupowych, indywidualnych oraz w czasie maratonów terapeutycznych.

ul. Warszawska 18a
tel. 55 646 44 04

Samodzielny Publiczny Ośrodek Terapii i Rehabilitacji dla Dzieci w Kwidzynie

Zapewnia specjalistyczną opiekę i pomocy dzieciom niepełnosprawnym fizycznie i intelektualnie, w tym także dzieciom z ciężkimi zaburzeniami zdolności komunikowania się z otoczeniem. Świadczy wielodyscyplinarną pomoc terapeutyczną, rehabilitacyjną, diagnostyczną i konsultacyjną na rzecz dzieci niepełnosprawnych fizycznie i intelektualnie. Ośrodek realizuje porozumienie z Narodowym Funduszem Zdrowia o udzielanie świadczeń opieki zdrowotnej w rodzaju rehabilitacja lecznicza w zakresie rehabilitacji dzieci z zaburzeniami wieku rozwojowego w ośrodku dziennym. Zapewnia między innymi rehabilitację ruchową, zabiegi z zakresu fizykoterapii, terapię psychologiczną, pedagogiczną, logopedyczną, stymulację widzenia, zajęcia grupowe stymulujące rozwój małego dziecka oraz konsultacje medyczne.

ul. Kołłątaja 4 w Kwidzynie
tel./faks 55 279 30 22
e-mail: otir@post.pl
www.aac.pl

Stowarzyszenie Rehabilitacyjne Centrum Rozwoju Porozumiewania

Zapewnia zajęcia grupowe dla dzieci, wypożyczalnie specjalistycznych peryferii komputerowych i urządzeń wspomagających porozumiewanie się (AAC), konsultacje diagnostyczne dla dzieci z ciężkimi zaburzeniami porozumiewania się, szkolenia dla terapeutów i rodziców, sprzedaż urządzeń i pomocy dla porozumiewania się. Stowarzyszenie Rehabilitacyjne Centrum Rozwoju Porozumiewania w Kwidzynie jest wydawcą wielu podręczników oraz innych publikacji, z których korzystają nauczyciele oraz rodzice.

ul. Kołłątaja 4 w Kwidzynie
tel./faks 55 261 80 30
e-mail: aac@aac.pl
www.aac.netidea.pl

Hospicjum Kwidzyńskie św. Wojciecha

Hospicjum Kwidzyńskie św. Wojciecha udziela pomocy chorym na chorobę nowotworową. Aby skorzystać z opieki, należy posiadać wszystkie badania oraz skierowanie od lekarza rodzinnego. Pacjenci nie ponoszą żadnych kosztów. Hospicjum ma podpisany kontrakt z Narodowym Funduszem Zdrowia. Pacjentami opiekuje się zespół pielęgniarek i lekarzy. Placówka opiekuje się również pacjentami w domach. Prowadzeniem placówki zajmuje Towarzystwo Przyjaciół Chorych w Kwidzynie.

ul. Malborska 18
tel. 55 613 19 13 (czynny całą dobę)

Stacja socjalna Johannitów w Kwidzynie

Obłożnie chorzy, osoby niepełnosprawne oraz mieszkańcy, których nie stać na zakup leków mogą liczyć na pomoc kwidzyńskiej stacji socjalnej Fundacji Johannitów. Pomoc udzielana jest nieodpłatnie. Stacja prowadzi wypożyczalnie sprzętu rehabilitacyjnego oraz aptekę, w której wszystkie leki wydawane są na receptę. Opiekuje się osobami obłożnie chorymi w ich domach. Pomaga także osobom niepełnosprawnym, którym trudno jest samodzielnie funkcjonować.

Apteka stacji socjalnej czynna jest w poniedziałki, wtorki, czwartki i piątki od 13.00 do 14.00. Lekarstwa wydawane są tylko osobom, które znajdują się w bardzo trudnej sytuacji finansowej.

ul. Grudziądzka 6
tel. 55 646 16 26

Stowarzyszenie na Rzecz Osób z Autyzmem „SNOA”

To organizacja pożytku publicznego, działająca na rzecz osób z całościowymi zaburzeniami rozwojowymi oraz ich rodzin i wychowawców. Stowarzyszenie prowadzi działania obejmujące bezpośrednią pomoc terapeutyczną, udziela wsparcia, jak również organizuje szkolenia i konsultacje dla rodziców, wychowawców i innych osób mających styczność z osobami z autyzmem.

e-mail: iwetka1974@wp.pl, tel. 603 969 555.
ul. Warszawska 18, 82-500 Kwidzyn
www.snoa.pl
www.facebook.com/snoa.autyzm.kwidzyn
stowarzyszeniesnoa@gmail.com

Dzienny Dom Pobytu „Senior +”

82-500 Kwidzyn, ul. Warszawska 18
Informacja i rekrutacja uczestników w Miejskim
Ośrodku Pomocy Społecznej w Kwidzynie przy
ul. Grudziądzkiej 6. Tel. 55 646 16 26

Warsztaty terapii zajęciowej

Stowarzyszenie Pomocy Społecznej „Słoneczne Wzgórze”
Warsztat Terapii Zajęciowej, ul. Donimirskich 6,
82-420 Ryjewo
tel. 55 277 42 14, fax 55 277 42 57
www.sps.ryjewo.fm.interia.pl

Fundacja „Misericordia”
Warsztat Terapii Zajęciowej, Górki 4, 82-500 Kwidzyn
tel./fax: 55 279 3564
www.fundacjamisericordia.pl

Stowarzyszenie Klub Abstynenta

Stowarzyszenie Klub Abstynenta, to promowanie abstynencji w życiu codziennym, spędzanie wolnego czasu, odpoczynek i zabawa bez alkoholu. To także edukacja oraz informacja z zakresu uzależnień od alkoholu, współpraca z wszelkimi środowiskami i organizacjami, instytucjami, w zakresie profilaktyki alkoholowej.

Stowarzyszenie Klub Abstynenta
82-500 Kwidzyn, ul. Odrowskiego 10
tel. 55 261-08-46, w godz. 16.00 - 20.00 (oprócz sobót, niedziel i świąt)

Punkt Konsultacyjny od Uzależnień

Punkt prowadzony jest przez Stowarzyszenie Klub Abstynenta. Telefon informacyjny 55 261 08 46 czynny w godz. 16.00-20.00, w czasie otwarcia Klubu Abstynenta i Punktu Konsultacyjnego od Uzależnień (oprócz sobót, niedziel i świąt).

Ośrodki adopcyjne

Ośrodek Adopcyjny w Gdańsku
ul. Hallera 14,
tel. (58) 326 84 30 do 36
Ośrodek Adopcyjny Fundacji „Dla Rodziny” w Gdańsku
ul. Myśliwskie Wzgórze 18a/2,
tel. 58 511 03 75

Dofinansowanie na zakup przedmiotów ortopedycznych i środków pomocniczych oraz wózka

Procedura zakupu wyrobów medycznych

Osoby niepełnosprawne mogą skorzystać z dofinansowania na zakup przedmiotów ortopedycznych i środków pomocniczych oraz wózka inwalidzkiego. We wszystkich formalnościach można uzyskać pomoc ze strony Powiatowego Centrum Pomocy Rodzinie w Kwidzynie. Marta Kupiec z PCPR wyjaśnia, że o dofinansowanie ze środków PFRON do zaopatrzenia w przedmioty ortopedyczne i środki pomocnicze może ubiegać się osoba, która w momencie zakupu danego przedmiotu posiada aktualne orzeczenie o niepełnosprawności, w przypadku dzieci poniżej 16 roku życia wydane przez powiatowy lub wojewódzki zespół do spraw orzekania o niepełnosprawności, posiada orzeczenie o stopniu niepełnosprawności (w przypadku dzieci powyżej 16 roku życia i osób dorosłych) wydane przez powiatowy lub wojewódzki zespół do spraw orzekania o niepełnosprawności.

- O dofinansowanie mogą też ubiegać się osoby, które posiadają orzeczenie komisji lekarskiej Zakładu Ubezpieczeń Społecz-



Wnioski przyjmowane są w siedzibie PCPR w Kwidzynie przy ul. Hallera 5 w pokoju nr 2 (parter). Szczegółowych informacji dotyczących dofinansowania udzieli Marta Kupiec z Powiatowego Centrum Pomocy Rodzinie w Kwidzynie (pokój nr 2, tel. 55 279 99 15, e-mail: sekretariat@pcprkwidzyn.pl).

nym lub orzeczenie z komisji lekarskiej Kasy Rolniczego Ubezpieczenia Społecznego, wydane przed 1 stycznia 1998 roku. Wykaz przedmiotów ortopedycznych i środków pomocniczych, o których dofinansowanie może ubiegać się osoba niepełnosprawna znaleźć można w Rozporządzeniu Ministra Zdrowia z 29 maja 2017

r. w sprawie wykazu wyrobów medycznych wydawanych na zlecenie. Wózek inwalidzki znajduje się w wykazie wyrobów medycznych i w przypadku jego zakupu obowiązuje taka sama procedura - informuje Marta Kupiec.

Osoba niepełnosprawna, w zależności od jej potrzeb, powinna udać się najpierw do odpowied-

niego lekarza po wystawienie zlecenia na wyrób medyczny, który jest jej potrzebny.

- Wykaz lekarzy, którzy mogą wystawiać zlecenia na określony wyrób medyczny można znaleźć także w Rozporządzeniu Ministra Zdrowia z 29 maja 2017 r. w sprawie wykazu wyrobów medycznych wydawanych na

zlecenie. Gdy lekarz wystawi zlecenie, dokument ten należy wysłać do siedziby Narodowego Funduszu Zdrowia, właściwej dla miejsca zamieszkania osoby niepełnosprawnej. Nasz powiat podlega pod Delegaturę NFZ w Słupsku przy ul. Poniatowskiego 4. Po potwierdzeniu przez NFZ refundacji, osoba niepełnospraw-

na powinna udać się do sklepu medycznego, wykaz sklepów medycznych można znaleźć na stronie internetowej NFZ, i dokonać zamówienia lub zakupu wyrobu medycznego - wyjaśnia Marta Kupiec.

Dofinansowaniem ze środków PFRON do zaopatrzenia w przedmioty ortopedyczne i środki pomocnicze na terenie powiatu kwidzyńskiego zajmuje się Powiatowe Centrum Pomocy Rodzinie w Kwidzynie przy ul. Hallera 5.

- Dofinansowanie można uzyskać tylko i wyłącznie na przedmiot, który ma potwierdzenie refundacji z Narodowego Funduszu Zdrowia. Do naszego centrum należy wówczas złożyć wniosek o dofinansowanie zaopatrzenia w przedmioty ortopedyczne i środki pomocnicze. Wniosek dostępny jest na stronie internetowej PCPR: www.kwidzyn.epepr.pl oraz w siedzibie naszego centrum. - twierdzi Marta Kupiec.

Do wniosku o dofinansowanie należy dołączyć: kopię aktualnego orzeczenia o stopniu niepełnosprawności, orzeczenia o niepełnosprawności (dzieci do lat 16) lub orzeczenia równoważnego (oryginał do wglądu), kopię zrealizowanego zlecenia z NFZ za zaopatrzenie w przedmioty ortopedyczne i środki pomocnicze, potwierdzoną przez NFZ z pieczęcią za zgodność z oryginałem lub kopię karty comiesięcznego zaopatrzenia w wyroby medyczne potwierdzoną. W przypadku zamówienia przedmiotu należy dołączyć fakturę proformę lub ofertę cenową z opisem (ile wynosi koszt całkowity, refundacja NFZ i wkład własny osoby niepełnosprawnej). W przypadku zakupu należy dołączyć do wniosku fakturę VAT lub rachunek z opisem (koszt całkowity, refundacja NFZ i wkład własny). Faktura VAT powinna być wystawiona tylko i wyłącznie na zakup przedmiotu dofinansowania. W przypadku osób pomiędzy 18 a 25 rokiem życia i uczących się, do wniosku trzeba dołączyć zaświadczenie o kontynuowaniu nauki.

Przy składaniu wniosku należy okazać oryginał dokumentu potwierdzającego pełnienie funkcji opiekuna prawnego (w przypadku osób dorosłych całkowicie lub częściowo ubezwłasnowolnionych) i pełnomocnictwa notarialnego, w przypadku reprezentowania wnioskodawcy przez pełnomocnika. Powiatowe Centrum Pomocy Rodzinie dokonuje częściowego zwrotu kosztu własnego osoby niepełnosprawnej.

Zaśpiewają niepełnosprawni wykonawcy

Integracyjny Przegląd Piosenki Religijnej

Integracyjny Przegląd Piosenki Religijnej odbędzie się po raz drugi w Górkach, w gminie Kwidzyn. Przegląd rozpocznie się 20 września (piątek) o godz. 10.00 w Kwidzyńskim Parku Przemysłowo-Technologicznym. Jego organizatorem jest Warsztat Terapii Zajęciowej w Kwidzynie, z siedzibą w Górkach, prowadzony przez Fundację „Misericordia”.



Podczas imprezy wystąpią między innymi zespoły reprezentujące warsztaty terapii zajęciowej z województwa pomorskiego.

- Nasz projekt uzyskał dofinansowanie ze środków Starostwa Powiatowego w Kwidzynie, w ramach wspierania działań w zakre-

sie integracji oraz szeroko rozumianej rehabilitacji zmierzającej do ograniczenia skutków niepełnosprawności. To kolejny rok, w

którym możemy liczyć na wsparcie samorządu powiatu. Wspierają nas także zarząd Kwidzyńskiego Parku Przemysłowo-Technologicznego, który po raz kolejny udostępnił nam pomieszczenia do organizacji naszej imprezy oraz Gminny Ośrodek Kultury, który udostępnił scenę i zadba o nagłośnienie naszej imprezy - mówi Bogdan Muchowski, kierownik Warsztatu Terapii Zajęciowej w Kwidzynie.

Gościem specjalnym będzie Magdalena Bukowska ze Starogrodu Gdańskiego, laureatka wielu konkursów i przeglądów piosenki.

(jk)

(op)