

OBSERWATOR



DODATEK BEZPŁATNY

WARSZTAT TERAPII ZAJĘCIOWEJ W KWIŹYŃNIE

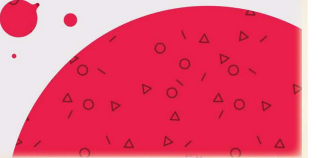
08.04.20 r. Nr 261 ROK 16

KORONAWIRUS



Infolinia NFZ
800 190 590

www.gov.pl/koronawirus



Zarząd Państwowego Funduszu Rehabilitacji Osób Niepełnosprawnych podjął uchwałę w sprawie podziału środków finansowych na 2020 rok z tzw. algorytmu. Pieniądze na rehabilitację społeczną i zawodową powinny w najbliższym czasie trafić do powiatu kwidzyńskiego. Nie wiadomo jednak czy wszystkie zadania uda się zrealizować. Dotyczy to szczególnie turnusów rehabilitacyjnych. Wnioski o dofinansowanie można jednak składać przez cały czas.

str. III

Zdrowych Świąt Wielkanocnych

- Niech nasza droga będzie wspólna. Niech nasza modlitwa będzie pokorna. Niech nasza miłość będzie potężna. Niech nasza nadzieja będzie większa od wszystkiego, co się tej nadziei może sprzeciwić - to słowa świętego Jana Pawła II, które w tych trudnych dniach nabierają szczególnego znaczenia. Niech więc Święta Wielkanocne przyniosą nadzieję szczególną, która z dnia na dzień zamieni się w spełnienie. Niech ten czas będzie wielkim odrodzeniem. Niech radość i miłość przełamają przygnębienie. Wszak to czas, w którym świętujemy coś niemożliwego, cudownego – zwycięstwo życia nad śmiercią. Radosnych, pełnych życzliwości, uśmiechów i przede wszystkim bardzo zdrowych Świąt Wielkanocnych życzą:
Zarząd i Rada Fundacji „Misericordia”, pracownicy i uczestnicy Warsztatu Terapii Zajęciowej w Kwidzynie, z siedzibą w Górkach.



Przewodniczący rady powiatu apeluje o pozostanie w domu

„Będzie dobrze”

Jerzy Śnieg, przewodniczący rady powiatu kwidzyńskiego, apeluje do wszystkich mieszkańców powiatu, aby na czas epidemii zostali w domu oraz zachowali jak najdalej idące środki ostrożności. Swój apel kieruje także do osób niepełnosprawnych, które nie mogą obecnie korzystać z zajęć w różnego rodzaju placówkach, a także ich rodzin, dla których obecna sytuacja jest szczególnie trudna.



Jerzy Śnieg, przewodniczący rady powiatu kwidzyńskiego, zaapelował do mieszkańców powiatu, w tym także do osób niepełnosprawnych i ich rodzin, aby na czas epidemii zostali w domu oraz zachowali jak najdalej idące środki ostrożności. Fot. archiwum

MOPS w Kwidzynie informuje



W związku z ogłoszeniem stanu epidemii drzwi wejściowe do siedziby Miejskiego Ośrodka Pomocy Społecznej w Kwidzynie są zamknięte do odwołania. Przyjmowanie interesantów odbywa się wyłącznie po wcześniejszym umówieniu telefonicznym z pracownikiem od poniedziałku do piątku w godzinach 8.00 - 13.00.

Pomoc społeczna: **55 646 16 26** (sekretariat)
Świadczenia rodzinne: **55 646 46 36**
Fundusz alimentacyjny: **55 646 46 39**
Dodatki mieszkaniowe: **55 646 46 34**
Księgowość: **55 646 46 31**
Kadry: **55 646 46 30**
Pocztą: **sekretariat@mopskwidzyn.pl**

Osoby, które umówiły się z pracownikiem telefonicznie lub za pomocą poczty elektronicznej oraz osoby, których sprawa wymaga osobistego stawiennictwa informują o swoim przybyciu do Ośrodka dzwoniąc na podane wyżej nr telefonu (zgodnie z rodzajem sprawy).

Przewodniczący rady powiatu zaapelował też o bezwzględne przestrzeganie obowiązujących zasad bezpieczeństwa.

- Zachowując niezbędną ostrożność pomagamy naszym sąsiadom, znajomym, a szczególnie osobom starszym, chorym i samotnym. Zostańmy w domu, unikajmy bezpośredniego kontaktu z innymi osobami, dajmy szansę innym osobom. Pamiętajmy, że każdy gest się liczy. W tej sytuacji zachowajmy jedność i solidarność międzyludzką, bądźmy ostrożni, a jednocześnie przyjaźni i życzliwi. Jestem przekonany, że tylko w ten sposób razem przezwyciężymy pandemię. Z okazji zbliżających się Świąt Wielkanocnych życzę dużo zdrowia, pomyślności oraz wiele wytrwałości. Będzie dobrze - mówi Jerzy Śnieg, przewodniczący rady powiatu kwidzyńskiego.

(jk)

POTRZEBUJESZ WSPARCIA?
ODCZUWASZ STRES?
CZEKAMY NA TELEFON OD CIEBIE!

Telefon wsparcia w Kwidzynie
7 dni w tygodniu
od godz. 8.00 do 23.00.
Nr tel. 88 77 82 500

PFRON podzielił pieniądze

Turnusy pod znakiem zapytania

Zarząd Państwowego Funduszu Rehabilitacji Osób Niepełnosprawnych podjął uchwałę w sprawie podziału środków finansowych na 2020 rok z tzw. algorytmu. Pieniądze na rehabilitację społeczną i zawodową powinny w najbliższym czasie trafić do powiatu kwidzyńskiego. Nie wiadomo jednak czy wszystkie zadania uda się zrealizować. Dotyczy to szczególnie turnusów rehabilitacyjnych. Wnioski o dofinansowanie można składać przez cały czas.



Zarząd Państwowego Funduszu Rehabilitacji Osób Niepełnosprawnych podjął uchwałę w sprawie podziału środków finansowych na 2020 rok z tzw. algorytmu. Pieniądze na rehabilitację społeczną i zawodową powinny w najbliższym czasie trafić do powiatu kwidzyńskiego. Fot. archiwum

- Po przekazaniu środków samorząd powiatu będzie decydował o podziale pieniędzy na poszczególne zadania dotyczące rehabilitacji społecznej i zawodowej. Ludzie zaczynają się jednak martwić, gdyż zwyczajowo do 30 marca składane były wnioski o dofinansowanie do turnusów rehabilitacyjnych. Chciałabym uspokoić mieszkańców, wnioski można składać przez cały rok. Nie wiemy jednak czy w obecnej sytuacji to zadanie

w ogóle będzie realizowane. Nikt z nas nie jest w stanie powiedzieć kiedy ośrodki wypoczynkowe, które prowadzą tego typu turnusy, wznowią działalność - twierdzi Renata Majda, kierownik Powiatowego Centrum Pomocy Rodzinie w Kwidzynie.

Do powiatu kwidzyńskiego ma trafić ok. 2,7 mln zł, w tym ponad 1,8 mln zł na funkcjonowanie warsztatów terapii zajęciowej. W ubiegłym roku powiat otrzymał

2,3 mln zł, w tym 1,58 mln zł na działalność WTZ.

Obecnie wejście do siedziby PCPR jest zamknięte. Obsługa interesantów odbywa się w godz. od 7 do 13. Kontaktować można się tylko przez telefon lub poprzez e-mail. Dokumenty można przysłać drogą elektroniczną. Druki wniosków można pobrać ze strony internetowej Powiatowego Centrum Pomocy Rodzinie (www.kwidzyn.epcpr.pl). Po wcześniejszym uzgodnieniu przez telefon z pracownikiem centrum będzie można przesłać druki wniosków lub wzory dokumentów za pośrednictwem poczty elektronicznej. Wnioski oraz wszelką korespondencję należy przesłać za pośrednictwem Poczty Polskiej na adres: Powiatowe Centrum Pomocy Rodzinie w Kwidzynie, ul. Gen. Józefa Hallera 5. W przypadku wniosków o dofinansowanie dla osób niepełnosprawnych można skorzystać z systemu SOW i złożyć wniosek on-line.

(jk)

Obecnie z Powiatowym Centrum Pomocy Rodzinie w Kwidzynie należy kontaktować się przez telefon lub za pomocą poczty elektronicznej. Numery telefonów do PCPR to: 55 279 99 15 i 55 646 18 00. Adres poczty elektronicznej: sekretariat@peprkwidzyn.pl

Zawieszono zajęcia dla osób niepełnosprawnych

Dofinansowanie będzie zapewnione

Do 10 kwietnia zawieszono będą zajęcia w warsztatach terapii zajęciowych i innych placówkach pomocy dziennej. Jak zapewnia Państwowy Fundusz Rehabilitacji Osób Niepełnosprawnych, pomimo braku zajęć wszystkie placówki mogą liczyć na finansowanie.



Do 10 kwietnia zawieszono zostały zajęcia w warsztatach terapii zajęciowych i innych placówkach pomocy dziennej.

Fot. archiwum

- Zawieszenie działalności WTZ-ów i innych placówek pomocy dziennej ma na celu ochronę zdrowia i bezpieczeństwa ich uczestników i pracowników. Decyzje wojewodów dotyczące placówek dla osób z niepełnosprawnościami są spójne z prośbą Ministerstwa Rodziny, Pracy i Polityki Społecznej

o zawieszenie działalności wszelkich placówek wsparcia dziennego, środowiskowych domów samopomocy, żłobków, klubów dziecięcych, centrów integracji społecznej i klubów integracji społecznej oraz dziennych domów i klubów seniora, w tym placówek działających w ramach Programu Senior+ - informuje na

swoich stronach PFRON.

W powiecie kwidzyńskim nie funkcjonują między innymi dwa warsztaty terapii zajęciowej w Kwidzynie, z siedzibą w Górkach (gmina Kwidzyn) i Ryjewie oraz Środowiskowy Dom Samopomocy dla osób z zaburzeniami psychicznymi.

(op)

PFRON - zmiany w obsłudze klientów

Państwowy Fundusz Rehabilitacji Osób Niepełnosprawnych poinformował o zmianie formy obsługi Klientów. Zmiany związane są z zapobieganiem, przeciwdziałaniem i zwalczaniem koronawirusa COVID-19. W przypadku konieczności załatwienia spraw urzędowych PFRON prosi o korzystanie z drogi elektronicznej za pośrednictwem platform internetowych sow.pfron.org.pl oraz sod.pfron.org.pl. Można też korzystać z infolinii PFRON dostępnej od poniedziałku do piątku w godzinach 9.00-15.00 pod numerem telefonu **22 581 84 10**. Dodatkowo w godz. 9.00-20.00 uruchomiona została specjalna infolinia dla osób niepełnosprawnych, która dostępna jest pod numerem **517 373 975**. PFRON informuje też, że została uruchomiona specjalna infolinia Narodowego Funduszu Zdrowia w zakresie informacji dla Polaków o postępowaniu w sytuacji wątpliwości podejrzenia koronawirusa. Infolinia działa całodobowo, siedem dni w tygodniu pod numerem telefonu **800 190 590**. Fundusz zachęca również do zapoznania się z informacjami zamieszczonymi w rządowym serwisie www.gov.pl/koronawirus oraz na stronie Głównego Inspektora Sanitarnego www.gis.gov.pl.

Pomoc dla osób w kwarantannie

Uruchomiona została pomoc dla osób przebywających w kwarantannie. Pomoc możesz uzyskać w Powiatowym Centrum Pomocy Rodzinie w Kwidzynie dzwoniąc pod numery telefonów: **55 646 18 00** i **55 279 99 15** w godzinach od 7.00-15.00. Można także wysłać wiadomość pocztą elektroniczną na adres psycholog@peprkwidzyn.pl, podając swoje imię i nazwisko oraz nr telefonu. W tytule wiadomości należy wpisać: „pomoc psychologiczna”. Psycholog skontaktuje się najszybciej jak to będzie możliwe. Pomoc psychologiczną i prawną zapewnia także Ośrodek Interwencji Kryzysowej. Osoby potrzebujące takiej pomocy mogą dzwonić pod numer telefonu: **512 909 991**.

Kłopoty ze zdalnym nauczaniem

Trudny czas dla rodzin zastępczych

Rodziny zastępcze, a także rodzinne domy dziecka przeżywają trudne chwile. Z powodu zagrożenia koronawirusem dzieci nie tylko nie mogą opuszczać domów, ale problemem jest także zdalne nauczanie.

- Jesteśmy w kontakcie telefonicznym z rodzinami. Pracownicy w obecnej sytuacji nie wyjeżdżają. Nie ma takiej potrzeby. Największym problemem jest zdalne nauczanie. W domu są dwa, trzy komputery, a kilkoro dzieci w różnym wieku. Bardzo trudno jest to pogodzić. To oczywiście także problem rodzin wielodzietnych. W domach dziecka też nie ma tylu komputerów, aby przy nich jednocześnie posadzić dziesięciorgo dzieci. Nie wszyscy rodzice mają także dostateczną wiedzę, aby pomóc dziecku w matematyce czy fizyce na poziomie szkoły średniej. Poza tym rodzice zgłaszają nam, że ich dzieci otrzymują zadania do wykonania, które nie do końca



Rodziny zastępcze, a także rodzinne domy dziecka przeżywają trudne chwile. Z powodu zagrożenia koronawirusem dzieci nie tylko nie mogą opuszczać domów.

Fot. archiwum

rozumieją, a rodzice czasami nie bardzo mogą pomóc. Reasumując obecnie największe problemy dotyczą zdalnego nauczania dzieci. Oczywiście do tego wszystkiego dochodzą codzienne problemy, które powstają w związku z nakazem pozostania w domu. Dzieci mają różne charaktery i temperamenty. Rodzice radzą sobie, ale nie jest im łatwo.

Mamy psychologów, którzy służą pomocą, ale na razie rodzice nie korzystali z takiej możliwości - twierdzi Renata Majda, kierownik Powiatowego Centrum Pomocy Rodzinie w Kwidzynie.

W powiecie kwidzyńskim jest prawie 150 rodzin zastępczych, w których przebywa ok. 260 dzieci.

(jk)

Informacja Powiatowego Inspektora Sanitarnego w Kwidzynie o stanie zagrożenia epidemicznego koronawirusem na terenie powiatu kwidzyńskiego. Stan zagrożenia epidemicznego na 6 kwietnia o godz. 13.30.

Ilość osób zarażonych:

1

Ilość osób w kwarantannie domowej:

180

Ilość osób pod nadzorem epidemiologicznym:

5

Ilość osób zwolnionych z kwarantanny:

296

Ilość osób zwolnionych z nadzoru epidemiologicznego:

146

Ważne dla niepełnosprawnych studentów

Powiatowe Centrum Pomocy Rodzinie w Kwidzynie informuje, że w związku z wprowadzonym w Polsce stanem zagrożenia epidemicznego mogą wystąpić trudności w uzyskaniu zaświadczenia z uczelni o zaliczeniu semestru albo kontynuowaniu nauki potrzebnego dla niepełnosprawnych studentów korzystających z pomocy udzielonej w ramach pilotażowego programu „Aktywny samorząd” - Modułu II (pomoc w uzyskaniu wykształcenia na poziomie wyższym). Jak wynika z informacji Państwowego Funduszu Rehabilitacji Osób Niepełnosprawnych dopuszczalne jest dołączenie skanu informacji z uczelni o aktualnym braku możliwości uzyskania wymaganego zaświadczenia (np. uzyskanej za pośrednictwem USOS lub witryny uczelni. Skan zastępuje w Systemie Obsługi Wsparcia (SOW) wymagany załącznik do czasu odzyskania możliwości uzyskania odpowiedniego, wymaganego dokumentu. PCPR zachęca do korzystania z możliwości składania wniosków bez wychodzenia z domu poprzez System Obsługi Wsparcia (<https://sow.pfron.org.pl>), a także do kontaktu telefonicznego po numerem tel.: 55 279 99 15, 55 646 18 00 lub e-milowego: sekretariat@pcprkwidzyn.pl.

Ministerstwo Zdrowia



NFZ

KORONAWIRUS powoduje gorączkę, kaszel, duszności, bóle mięśni i zmęczenie.

Przenosi się drogą kropelkową, a więc podczas kaszlu, kichania czy mówienia.

Jak zapobiegać zakażeniu?



Często myj ręce, używając mydła i wody.



Kiedy kaszlesz lub kichasz, **zakrywaj usta i nos**.



Zachowaj co najmniej 1 metr odległości od osób, które kaszlą i kichają.



Jeśli **wracasz z regionu**, gdzie występuje koronawirus i **masz objawy** choroby lub miałeś **kontakt z osobą zakażoną**, powiadom telefonicznie o tym stację sanitarno-epidemiologiczną lub zgłoś się do oddziału obserwacyjno-zakaźnego.

Infolinia NFZ

800 190 590

www.gov.pl/koronawirus

Podaruj 1% podatku
na **Hospicjum 1%**
im. Św. Wojciecha w Kwidzynie

nr konta: 86 1020 1778 0000 2802 0043 2609

KRS-0000223992
Kwidzińskie Towarzystwo Przyjaciół Chorych w Kwidzynie

Stowarzyszenie Integracja na plus

MINISTERSTWO SPRAWIEDLIWOŚCI FUNDUSZ SPRAWIEDLIWOŚCI

Współfinansowano ze środków Funduszu Sprawiedliwości, którego dysponentem jest Minister Sprawiedliwości

ZOSTAŁEŚ OSZUKANY NA KORONAWIRUSA?

zadzwoń pod numer:
537 506 066
Infolinia czynna 24/7
pomoc bezpłatna

- PRZYGOTUJEMY zawiadomienie
- PRZYGOTUJEMY pozew do sądu
- PODPowiemy co dalej robić
- WESPRZEMY finansowo

- FAKE NEWS
- ZWOLNIENIE Z PRACY
- FALSZYWE ZBIÓRKI
- FALSZYWI DOMOKRĄŻCY
- KRADZIEŻ DANYCH
- OSZUSTWO NA OLX

www.pomoc.integracjaplus.pl

SNOA
STOWARZYSZENIE NA RZECZ OSÓB Z AUTYZMEM

Podaruj nam
1% SWÓJ
podatku

nr konta 60 8300 0009 0001 5982 2000 0010
KRS 0000230832

Z TOBĄ
MOŻEMY WIĘCEJ

www.snoa.pl
szukaj nas na facebooku

Wsparcie PFRON podczas epidemii

Pomoc dla osób niepełnosprawnych

Pomoc osobom niepełnosprawnym poszkodowanym w wyniku żywiołu lub sytuacji kryzysowych wywołanych chorobami zakaźnymi, to program, który został uruchomiony przez Państwowy Fundusz Rehabilitacji Osób Niepełnosprawnych. W ramach Modułu III programu wprowadzona została możliwość uzyskania pomocy finansowej w związku z koronawirusem. Realizatorem programu mają być samorządy powiatowe.

Jak informuje na swoich stronach PFRON, adresatami programu będą osoby niepełnosprawne posiadające aktualne orzeczenie o stopniu niepełnosprawności, dzieci i młodzież niepełnosprawna posiadająca aktualne orzeczenie o niepełnosprawności wydane przed ukończeniem 16-go roku życia. Pomoc finansowa udzielana ma być osobom niepełnosprawnym, które na skutek wystąpienia zagrożenia epidemicznego oraz stanu epidemii utraciły, w okresie od 9 marca do 4 września 2020 roku, możliwość korzystania (przez okres co najmniej 5 kolejnych następujących po sobie dni roboczych) z opieki świadczonej w placówce rehabilitacyjnej. Pomoc ta udzielana jest w formie dofinansowania kosztów związanych z zapewnieniem opieki w warunkach domowych.

- Wysokość pomocy wynosi 500 zł miesięcznie na jedną osobę niepełnosprawną, z tym że okres, na jaki może zostać przyznane świadczenie, nie może być dłuższy niż 3 miesiące. W każdym z miesięcy, wykazanych we wniosku o przyznanie świadczenia w ramach Modułu III,

musi wystąpić brak możliwości korzystania z opieki w placówce rehabilitacyjnej przez okres co najmniej 5 kolejnych następujących po sobie dni roboczych. Świadczenie nie przysługuje za miesiąc, w którym nastąpiła wypłata dodatkowego zasiłku opiekuńczego, przyznanego w związku z ustawą o szczególnych rozwiązaniach związanych z zapobieganiem, przeciwdziałaniem i zwalczaniem COVID-19, innych chorób zakaźnych oraz wywołanych nimi sytuacji kryzysowych – informuje

PFRON.

Wsparcie skierowane ma być między innymi do osób niepełnosprawnych, które są uczestnikami warsztatów terapii zajęciowej i środowiskowych domów samopomocy.

Przyjmowanie wniosków ma się rozpocząć od 10 kwietnia bieżącego roku. Będzie je można składać przez cały czas, jednak nie później niż do dnia 4 września 2020 roku. Fundusz podkreśla, że w imieniu osób niepełnoletnich oraz ubezwłasnowolnionych częściowo

lub całkowicie z wnioskiem mogą wystąpić opiekunowie prawni tych osób. Wniosek można składać poprzez System Obsługi Wsparcia finansowanego ze środków PFRON (system SOW). W przypadku braku możliwości skorzystania z Systemu SOW dopuszczalny jest inny sposób złożenia wniosku, w tym osobiście, drogą pocztową lub elektronicznie. PFRON informuje, że w takim przypadku wzór wniosku należy pobrać ze strony Funduszu.

(op)

Dla kogo wsparcie?

- uczestnicy warsztatów terapii zajęciowej;
- uczestnicy środowiskowych domów samopomocy, funkcjonujących na podstawie przepisów ustawy o pomocy społecznej;
- podopieczni dziennych domów pomocy społecznej, funkcjonujących na podstawie przepisów ustawy o pomocy społecznej;
- podopieczni placówek rehabilitacyjnych, których działalność finansowana jest ze środków PFRON na podstawie art. 36 ustawy o rehabilitacji zawodowej i społecznej oraz zatrudnianiu osób niepełnosprawnych;
- uczestnicy programów zatwierdzonych przez Radę Nadzorczą PFRON i w ramach tych programów korzystają ze wsparcia udzielanego przez placówki rehabilitacyjne;
- pełnoletni (od 18. do 25. roku życia) uczestnicy zajęć rewalidacyjno-wychowawczych organizowanych zgodnie z przepisami rozporządzenia Ministra Edukacji Narodowej w sprawie warunków i sposobu organizowania zajęć rewalidacyjno-wychowawczych dla dzieci i młodzieży z upośledzeniem umysłowym w stopniu głębokim;
- pełnoletni (od 18. do 24. roku życia) wychowankowie specjalnych ośrodków szkolno-wychowawczych oraz specjalnych ośrodków wychowawczych, funkcjonujących na podstawie ustawy Prawo oświatowe.

Można złożyć wniosek on-line

System Obsługi Wsparcia

Państwowy Fundusz Rehabilitacji Osób Niepełnosprawnych umożliwia składanie drogą elektroniczną wniosków dotyczących dofinansowania do turnusów rehabilitacyjnych oraz do zakupu przedmiotów ortopedycznych, a także dofinansowania w ramach programu „Aktywny samorząd”. System działa od początku roku.

Korzystanie z Systemu Obsługi Wsparcia (SOW) jest darmowe. Elektroniczny wniosek można złożyć w każdym dniu, także wolnym od pracy i o każdej godzinie. System działa bowiem 24 godziny na dobę, 365 dni w roku. Potrzebny jest jedynie dostęp do internetu. System działa pod adresem: www.sow.pfron.org.pl.

Profil zaufany, czyli identyfikacja elektroniczna, dzięki której można potwierdzić swoją tożsamość w internecie, można po-

twierdzić w wielu instytucjach oraz on-line przy pomocy dziesięciu różnych banków. PFRON przygotował materiał w serwisie YouTube, w którym wyjaśniono w przystępny sposób w jaki można to zrobić (www.youtube.com/watch?v=OnHWBuFV_bY&feature=youtu.be). Można także skorzystać z kreatora, który usprawnia proces składania wniosku (www.sow.pfron.org.pl/wnioskodawca/kreator).

Osoby, które chcą uzyskać pomoc w sprawie funkcjonowania Systemu Obsługi Wsparcia lub w innych sprawach mogą kontaktować się z PFRON za pomocą bezpłatnej infolinii: 800 889 777 (czynna w dni robocze, w godz. 9.00 -17.00).

Założ konto w Systemie SOW

Dowiedz się, z jakiego wsparcia możesz skorzystać sow.pfron.org.pl



ZŁOŻ WNIOSK ON-LINE

Dowiedz się więcej: portal-sow.pfron.org.pl 0 800 889 777 (opieka bezpłatna)



Powiatowe Centrum Pomocy Rodzinie w Kwidzynie

Realizuje zadania wynikające z ustawy o pomocy społecznej i ustawy o rehabilitacji społecznej oraz zatrudnianiu osób niepełnosprawnych. Główne cele działań Powiatowego Centrum Pomocy Rodzinie w Kwidzynie, z zakresu pomocy społecznej to:

- umieszczanie osób ubiegających się o przyjęcie do domu pomocy społecznej,
 - podejmowanie działań zmierzających do wytypowania rodzin bądź osób do pełnienia funkcji rodziny zastępczej,
 - udzielanie pomocy pieniężnej na pokrycie kosztów utrzymania dzieci umieszczonych w rodzinach zastępczych,
 - integracja ze środowiskiem osób opuszczających placówki opiekuńczo-wychowawcze, rodziny zastępcze i inne ośrodki, pomoc uchodźcom,
 - podejmowanie innych działań wynikających z rozeznaczonych potrzeb.
- Powiatowe Centrum Pomocy Rodzinie realizuje również zadania związane z rehabilitacją społeczną osób niepełnosprawnych.

ul. Hallera 5
Telefon i faks: 55 279 99 15 i 55 646 18 00
e-mail: pcpkwidzyn@poczta.fm
pcprkwidzyn@o2.pl

Dom Pomocy Społecznej w Ryjewie

Dom Pomocy Społecznej „Słoneczne Wzgórze” w Ryjewie jest jednostką organizacyjną powiatu kwidzińskiego, przeznaczoną dla osób dorosłych przewlekłe psychicznie chorych i niepełnosprawnych intelektualnie. Dom funkcjonuje od 1966 roku. Na terenie Domu Pomocy Społecznej w Ryjewie znajdują się 4 budynki mieszkalne, w których oferuje się pokoje 1,2,3- osobowe z umywalkami lub łazienkami, WC, pokoje dziennego pobytu, gabinety doraźnej pomocy medycznej, 4 pracownie terapeutyczne, gabinet rehabilitacji i fizjoterapii oraz salę gimnastyczną, Salę Doświadczania Świata (obecnie pełniąc funkcje sali dziennego pobytu) kaplicę, pralnię podręczną, palarnię, kuchnię główną oraz kuchenki i jadalnie w każdym budynku. Rodziny mieszkańców mogą skorzystać z pokoju gościnnego z samodzielnym wejściem.

Dom świadczy usługi bytowe, opiekuńcze i wspomagające zgodnie z obowiązującym standardem dla 180 mieszkańców. Opiekę zapewnia doświadczony zespół pracowników działu opiekuńczo-terapeutycznego: opiekunowie, pielęgniarki, pokojowe, fizjoterapeuci, pracownicy socjalni, instruktorzy terapii zajęciowej, psycholog, kapelan.

Mieszkańcy są objęci stałą opieką lekarza rodzinnego i psychiatry. Dom Pomocy Społecznej w Ryjewie położony jest na wzgórzu, stąd nazwa „Słoneczne Wzgórze”. Dom jest otoczony lasem, na jego terenie jest park, który sprzyja odpoczynkowi i rekreacji. Na terenie Domu znajduje się boisko z bramkami i koszami do gry w koszykówkę, co zachęca do czynnego spędzania wolnego czasu na świeżym powietrzu.

Bliższych informacji udziela pracownicy socjalni Domu Pomocy Społecznej „Słoneczne Wzgórze” w Ryjewie: Wioletta Kowalska, Iwona Schultz, Krzysztof Wiottstock, Ewelina Dysko.

Dom Pomocy Społecznej „Słoneczne Wzgórze”
82-420 Ryjewo, ul. Słoneczna 14
tel./faks: (55) 277 42 36, 277 42 57
www.dpsryjewo.pl, e-mail: dom@dpsryjewo.pl

Tel. 55 277 42 36 wew. 211,
e-mail: dom@dpsryjewo.pl

Dom Pomocy Społecznej w Kwidzynie

Dom Pomocy Społecznej w Kwidzynie jest jednostką organizacyjną powiatu kwidzińskiego. Funkcjonuje od 1972 r. Ponad 40-letnia tradycja i doświadczenie gwarantują fachową opiekę pielęgniarską, medyczną, rehabilitacyjną, socjalną i duszpasterską oraz szeroka ofertę kulturalno-oświatową.

Dom przeznaczony jest dla 115 przewlekłe somatycznie chorych kobiet i mężczyzn. Posiada w pełni wyposażone pokoje 1,2 i 3- osobowe ze swobodnym dostępem do łazienek i WC, pokoje dziennego pobytu, własną kuchnię i kuchenki oddziałowe, salę wielofunkcyjną z jadalnią, gabinet fryzjerski i krawiecki, kaplicę, salę rehabilitacji i terapii zajęciowej z punktem bibliotecznym oraz gabinet doraźnej pomocy medycznej.

Bezpieczeństwo mieszkańcom zapewnia dodatkowo system przyzywowy i przeciwpożarowy oraz monitoring. Budynek domu przystosowany jest dla osób niepełnosprawnych (windy, podjazdy, uchwyty, podnośnik, sprzęt ortopedyczny i pomocniczy).

Odpoczynkowi i rekreacji sprzyjają skwery zielone z oczkiem wodnym oraz altany. Przyjazna atmosfera domu zapewnia mieszkańcom poczucie spokoju i bezpieczeństwa. Osoby zainteresowane mogą odwiedzić dom. Bliższych informacji udziela Anna Flader, pracownik socjalny.

Dom Pomocy Społecznej w Kwidzynie
82-500 Kwidzyn, ul. Malborska 18
tel. (55) 279 37 21; faks (55) 279 38 67
www.dpskwidzyn.pl, e-mail: dom@dpskwidzyn.pl

Tel. 55 279 37 21,
e-mail: dom@dpskwidzyn.pl

Poradnia Psychologiczno-Pedagogiczna w Kwidzynie

Prowadzi między innymi porady dla dzieci niepełnosprawnych, grupy wsparcia dla rodziców dzieci niepełnosprawnych. Organizuje spotkania edukacyjno - informacyjno dla rad pedagogicznych, dotyczące metod nauczania dzieci niepełnosprawnych w szkole masowej. Poradnia zajmuje się między innymi profilaktyką uzależnień oraz i innymi problemami dzieci i młodzieży. Udziela pomocy rodzicom i nauczycielom w wyborze kierunku kształcenia i zawodu, a także pomocy psychologiczno - pedagogicznej, związanej z wychowaniem i kształceniem.

ul. Grudziądzka 8
Tel.: 55 279 21 19, faks: 55 261 22 89
e-mail: ppp@pppkwidzyn.pl
dyrektor@pppkwidzyn.pl
Filia w Prabutach
ul. Reymonta 1, tel. 55 278 21 16

Placówki wsparcia dziennego w Kwidzynie

Placówki wsparcia dziennego funkcjonują w ramach Stowarzyszenia Rodzin Katolickich. Zapewniają pomoc w nauce i odrabianiu prac domowych, organizują czas wolny, rozwijają zainteresowania, w tym taneczne, wokalne, teatralne i sportowe. Placówki wsparcia dziennego są także organizatorem wypoczynku, między innymi półmowisk, półkolonii, wycieczek oraz rajdów. Odbywają się w nich również zajęcia socjoterapeutyczne. W placówkach zapewniane jest też wsparcie wychowawcze, oparte na stałej współpracy z rodziną oraz instytucjami działającymi na rzecz dobra dziecka. Placówki działają w trzech miejscach na terenie Kwidzyna.

ul. Hallera 5, od 12.00 do 17.00
ul. Miłosna 1, od 14.30 do 18.30
(dzieci dowożone są busem).
ul. Braterstwa Narodów 59, od 12.00 do 17.00
(wszystkie placówki funkcjonują od poniedziałku do piątku)

Stowarzyszenie Rodzin Katolickich
82-500 Kwidzyn
ul. Braterstwa Narodów 59
tel. 55 279 70 13
e-mail: srk.swietlice@wp.pl

Ośrodki pomocy społecznej

Świadczenia rodzinne, dodatki mieszkaniowe, zasiłki, wsparcie ubogich i bezdomnych, a także dożywianie dzieci z najuboższych rodzin to tylko niektóre z zadań realizowanych przez miejskie i gminne ośrodki pomocy społecznej w powiecie kwidzińskim.

Miejsko-Gminny Ośrodek Pomocy Społecznej w Prabutach, ul. Łąkowa 24, tel. 55 278 02 20
Gminny Ośrodek Pomocy Społecznej w Gardei, ul. Kwidzińska 36, tel. 55 275 14 21
Gminny Ośrodek Pomocy Społecznej w Ryjewie, ul. Lipowa 1, tel. 55 277 42 93
Gminny Ośrodek Pomocy Społecznej w Sadlinkach, ul. Kwidzińska 12, tel. 55 275 75 82
Miejski Ośrodek Pomocy Społecznej w Kwidzynie, ul. Grudziądzka 6, tel. 55 646 16 26
Gminny Ośrodek Pomocy Społecznej w Kwidzynie, ul. Grudziądzka 30, tel. 55 261 04 47

Powiatowy Zespół ds. Orzekania o Niepełnosprawności

Malbork, ul. Armii Krajowej 70
55 247 26 96 i 55 272 80 80
orzecznictwo1@poczta.onet.pl

Interesanci przyjmowani są od poniedziałku do piątku, w godzinach od 8.00 do 15.00.

Ośrodek Interwencji Kryzysowej w Kwidzynie

Dyżury interwencyjne: od poniedziałku do piątku, w godz. 8.00-15.00. Po tej godzinie można skorzystać z telefonu informacyjno-interwencyjnego, dzwoniąc pod numer tel. 512-909-991.
Konsultacje psychologiczne: wtorki w godz. 14.00-18.00, piątki, w godz. 10.00-12.00.
Psychoterapia indywidualna, krótkoterminowa: czwartki, w godz. 15.00-17.00, piątki, w godz. 12.00-14.00 (po uprzednim umówieniu się).
Porady prawne: poniedziałki, w godz. 15.00-17.00 (po uprzednim umówieniu się).
Grupy psychoterapeutyczne i warsztaty umiejętności wychowawczych i społecznych (po uprzednim umówieniu).

ul. Chopina 26, (pokoje 201/202, II piętro)
82-500 Kwidzyn
tel. 512 909 991
e-mail: oik.kwidzyn@gmail.com

Zespół Pieczy Zastępczej Powiatowego Centrum Pomocy Rodzinie w Kwidzynie

Organizuje spotkania dla rodzin zastępczych. Spotkania odbywają się regularnie, w ramach programu „Grupy wsparcia dla rodzin zastępczych spokrewnionych, niezawodowych, zawodowych i rodzinnych domów dziecka”. Rodziny zastępcze, które chcą uczestniczyć w spotkaniach mogą zgłaszać się osobiście w Powiatowym Centrum Pomocy Rodzinie w Kwidzynie oraz telefonicznie.

tel. 55 279 99 15 i 55 646 18 00

Ośrodek Szkolno-Wychowawczy w Barcicach

W placówce funkcjonują: wczesne wspomaganie, Przedszkole, Oddział dla dzieci z upośledzeniem umysłowym w stopniu głębokim, Szkoła Podstawowa (uczniowie z lekkim upośledzeniem umysłowym oraz uczniowie z upośledzeniem umysłowym w stopniu umiarkowanym, znacznym i sprzężonymi niepełnosprawnościami w tym też z autyzmem), Gimnazjum (uczniowie z lekkim upośledzeniem umysłowym, uczniowie z umiarkowanym i znacznym upośledzeniem umysłowym i sprzężonymi niepełnosprawnościami) oraz grupy wychowawcze (internat dla 48 wychowanków).

Telefon i faks: 55 277 16 95
e-mail: sosw.barcice@powiatkwidzynski.pl
www.sosw.barcice.ckj.edu.pl

Zespół Szkół Specjalnych w Kwidzynie

Szkoła zajmuje się kształceniem, wychowaniem oraz rewalidacją dzieci i młodzieży niepełnosprawnej intelektualnie w stopniu lekkim, umiarkowanym i znacznym oraz z niepełnosprawnościami sprzężonymi i autyzmem. Praca z dzieckiem odbywa się w oparciu o indywidualne programy edukacyjno-terapeutyczne, opracowane dla każdego ucznia na podstawie diagnozy i zaleceń zawartych w orzeczeniu wydanym przez poradnię psychologiczno-pedagogiczną. Struktura organizacyjna szkoły w roku szkolnym 2017/2018 to: Gimnazjum Specjalne, Szkoła Specjalna Przystosowana do Pracy i Oddział Rewalidacyjno-Wychowawczy dla dzieci z głęboką niepełnosprawnością intelektualną. Dla młodzieży z lekkim upośledzeniem umysłowym szkoła zapewnia możliwość kontynuowania kształcenia w Zasadniczej Szkole Zawodowej znajdującej się obecnie w Zespole Szkół Ponadgimnazjalnych nr 2 w Kwidzynie w kierunkach: cukiernik, kucharz małej gastronomii i pracownik pomocniczy obsługi hotelowej.

ul. Ogrodowa 6
Telefon: 55 262 40 21, faks: 55 279 38 99
www.soswkwidzyn.edupage.org
e-mail: zss@powiatkwidzynski.pl

Placówki opiekuńczo-wychowawcze

Placówki opiekuńczo – wychowawcze zapewniają dziecku całodobową, ciągłą lub okresową opiekę i wychowanie oraz zaspokajają jego niezbędne potrzeby bytowe, rozwojowe oraz inne. Celem nadrzędnym, związanym z umieszczaniem dzieci w tego typu placówkach, jest jak najszybsze przywrócenie dziecka rodzinie naturalnej.

Domy dla Dzieci:
Dom dla dzieci przy ul. Staszica 27a w Kwidzynie
Dom dla dzieci przy ul. Donimirskich 8 w Ryjewie
Dom dla dzieci przy ul. Malborskiej 18b w Kwidzynie
Biuro Domów dla Dzieci, ul. Grudziądzka 8 w Kwidzynie
tel. 55 279 33 65 (sekretariat), 55 275 04 01 (dyrekcja)
i 55 279 33 47 (pokój pracowników socjalnych).

Przychodnia Leczenia Uzależnień w Kwidzynie

Przychodnia udziela pomocy psychologicznej, terapeutycznej, dla osób z problemem własnym lub występującym w rodzinie, związanych z uzależnieniem, w tym problemy dotyczące spożywania alkoholu. Przyjmuje także pary w kryzysie oraz osoby doświadczające przemocy. Wspiera osoby z problemem alkoholowym, ich partnerki i partnerów, dorosłe dzieci alkoholików (DDA) i dzieci dysfunkcyjnych domów (DDD). W przychodni udzielana jest pomoc psychologiczna dzieciom i nastolatkom, których jedno lub dwoje rodziców zmaga się z problemem alkoholowym. Placówka realizuje pełny program terapii zarówno podstawowej, jak i pogłębionej. Program terapeutyczny realizowany jest podczas sesji grupowych, indywidualnych oraz w czasie maratonów terapeutycznych.

ul. Warszawska 18a
tel. 55 646 44 04

Samodzielny Publiczny Ośrodek Terapii i Rehabilitacji dla Dzieci w Kwidzynie

Zapewnia specjalistyczną opiekę i pomocy dzieciom niepełnosprawnym fizycznie i intelektualnie, w tym także dzieciom z ciężkimi zaburzeniami zdolności komunikowania się z otoczeniem. Świadczy wielodyscyplinarną pomoc terapeutyczną, rehabilitacyjną, diagnostyczną i konsultacyjną na rzecz dzieci niepełnosprawnych fizycznie i intelektualnie. Ośrodek realizuje porozumienie z Narodowym Funduszem Zdrowia o udzielanie świadczeń opieki zdrowotnej w rodzaju rehabilitacja lecznicza w zakresie rehabilitacji dzieci z zaburzeniami wieku rozwojowego w ośrodku dziennym. Zapewnia między innymi rehabilitację ruchową, zabiegi z zakresu fizykoterapii, terapię psychologiczną, pedagogiczną, logopedyczną, stymulację widzenia, zajęcia grupowe stymulujące rozwój małego dziecka oraz konsultacje medyczne.

ul. Kołłątaja 4 w Kwidzynie
tel./faks 55 279 30 22
e-mail: otir@post.pl
www.aac.pl

Stowarzyszenie Rehabilitacyjne Centrum Rozwoju Porozumiewania

Zapewnia zajęcia grupowe dla dzieci, wypożyczalnie specjalistycznych peryferii komputerowych i urządzeń wspomagających porozumiewanie się (AAC), konsultacje diagnostyczne dla dzieci z ciężkimi zaburzeniami porozumiewania się, szkolenia dla terapeutów i rodziców, sprzedaż urządzeń i pomocy dla porozumiewania się. Stowarzyszenie Rehabilitacyjne Centrum Rozwoju Porozumiewania w Kwidzynie jest wydawcą wielu podręczników oraz innych publikacji, z których korzystają nauczyciele oraz rodzice.

ul. Kołłątaja 4 w Kwidzynie
tel./faks 55 261 80 30
e-mail: aac@aac.pl
www.aac.netidea.pl

Hospicjum Kwidzyńskie św. Wojciecha

Hospicjum Kwidzyńskie św. Wojciecha udziela pomocy chorym na chorobę nowotworową. Aby skorzystać z opieki, należy posiadać wszystkie badania oraz skierowanie od lekarza rodzinnego. Pacjenci nie ponoszą żadnych kosztów. Hospicjum ma podpisany kontrakt z Narodowym Funduszem Zdrowia. Pacjentami opiekuje się zespół pielęgniarek i lekarzy. Placówka opiekuje się również pacjentami w domach. Prowadzeniem placówki zajmuje Towarzystwo Przyjaciół Chorych w Kwidzynie.

ul. Malborska 18
tel. 55 613 19 13 (czynny całą dobę)

Stacja socjalna Johannitów w Kwidzynie

Obłożnie chorzy, osoby niepełnosprawne oraz mieszkańcy, których nie stać na zakup leków mogą liczyć na pomoc kwidzyńskiej stacji socjalnej Fundacji Johannitów. Pomoc udzielana jest nieodpłatnie. Stacja prowadzi wypożyczalnię sprzętu rehabilitacyjnego oraz aptekę, w której wszystkie leki wydawane są na receptę. Opiekuje się osobami obłożnie chorymi w ich domach. Pomaga także osobom niepełnosprawnym, którym trudno jest samodzielnie funkcjonować.

Apteka stacji socjalnej czynna jest w poniedziałki, wtorki, czwartki i piątki od 13.00 do 14.00. Lekarstwa wydawane są tylko osobom, które znajdują się w bardzo trudnej sytuacji finansowej.

ul. Grudziądzka 6
tel. 55 646 16 26

Stowarzyszenie na Rzecz Osób z Autyzmem „SNOA”

To organizacja pożytku publicznego, działająca na rzecz osób z całościowymi zaburzeniami rozwojowymi oraz ich rodzin i wychowawców. Stowarzyszenie prowadzi działania obejmujące bezpośrednią pomoc terapeutyczną, udziela wsparcia, jak również organizuje szkolenia i konsultacje dla rodziców, wychowawców i innych osób mających styczność z osobami z autyzmem.

e-mail: iwetka1974@wp.pl, tel. 603 969 555
ul. Warszawska 18, 82-500 Kwidzyn
www.snoa.pl
www.facebook.com/snoa.autyzm.kwidzyn
stowarzyszeniesnoa@gmail.com

Dzienny Dom Pobytu „Senior +”

82-500 Kwidzyn, ul. Warszawska 18
Informacja i rekrutacja uczestników w Miejskim Ośrodku Pomocy Społecznej w Kwidzynie przy ul. Grudziądzkiej 6. Tel. 55 646 16 26

Warsztaty terapii zajęciowej

Stowarzyszenie Pomocy Społecznej „Słoneczne Wzgórze”
Warsztat Terapii Zajęciowej, ul. Słoneczna 18,
82-420 Ryjewo
tel. 55 277 42 14, fax 55 277 42 57
www.sps.ryjewo.fm.interia.pl

Fundacja „Misericordia”
Warsztat Terapii Zajęciowej, Górki 4, 82-500 Kwidzyn
tel./fax: 55 279 3564
www.fundacjamisericordia.pl

Stowarzyszenie Klub Abstynenta

Stowarzyszenie Klub Abstynenta, to promowanie abstynencji w życiu codziennym, spędzanie wolnego czasu, odpoczynek i zabawa bez alkoholu. To także edukacja oraz informacja z zakresu uzależnień od alkoholu, współpraca z wszelkimi środowiskami i organizacjami, instytucjami, w zakresie profilaktyki alkoholowej.

Stowarzyszenie Klub Abstynenta
82-500 Kwidzyn, ul. Odrowskiego 10
tel. 55 261-08-46, w godz. 16.00 - 20.00 (oprócz sobót, niedziel i świąt)

Punkt Konsultacyjny od Uzależnień

Punkt prowadzony jest przez Stowarzyszenie Klub Abstynenta. Telefon informacyjny 55 261 08 46 czynny w godz. 16.00-20.00, w czasie otwarcia Klubu Abstynenta i Punktu Konsultacyjnego od Uzależnień (oprócz sobót, niedziel i świąt).

Ośrodki adopcyjne

Ośrodek Adopcyjny w Gdańsku
ul. Hallera 14,
tel. (58) 326 84 30 do 36
Ośrodek Adopcyjny Fundacji „Dla Rodziny” w Gdańsku
ul. Myśliwskie Wzgórze 18a/2,
tel. 58 511 03 75

Mieszkańcy DPS nadal w izolacji

Obowiązuje zakaz odwiedzin

Nadal obowiązuje zakaz odwiedzin w domach pomocy społecznej w Kwidzynie oraz w Ryjewie. Ograniczenia wprowadzono zgodnie z poleceniem wojewody pomorskiego w związku z sytuacją dotyczącą zwalczania koronawirusa COVID-19. Rodziny mogą kontaktować się tylko telefonicznie.

Rodziny mieszkańców Domu Pomocy Społecznej w Kwidzynie mogą się kontaktować pod numerami telefonów 55 279 3721 lub 603 537 395. Wszelkie sprawy urzędowe można realizować za pomocą poczty elektronicznej: e-mail: dom@dpskwidzyn.pl lub ePUAP. Zakaz wstępu na teren obiektów placówki oraz ich opuszczania przez mieszkańców obowiązuje w Domu Pomocy Społecznej „Słoneczne Wzgórze” w Ryjewie. Z domem można się kontaktować dzwoniąc pod numer 55 277 42 36. Sprawy urzędowe można załatwić również drogą elektroniczną poprzez pocztę elektroniczną: dom@dpsryjewo.pl lub pozostawiając wniosek w skrzynce na portierni przy bramie wjazdowej.



(op) Rodziny mieszkańców Domu Pomocy Społecznej w Kwidzynie mogą się kontaktować pod numerami telefonów 55 279 3721 lub 603 537 395.

Ważne dla imigrantów

Doradztwo online

Punkt Doradczy dla Imigrantów w Kwidzynie udziela porad tylko online. Kontaktować się można tylko za pomocą poczty elektronicznej lub za pomocą programu Skype.

Porady udzielane są online poprzez adres e-mail: doradca.kwidzyn@cwii.org.pl lub za pośrednictwem skype: Doradca Kwidzyn. Uruchomione zostały też zdalne usługi psychologiczne. Można z nich skorzystać kontaktując się z psychologami: Svetlana Rosliakova (nazwa użytkownika Skype'a - svetochkin_s), messenger - Svetlana Rosliakova oraz Luda (Ludmila Polyakova, nazwa użytkownika Skype'a - poludmila1), messenger - Ludmila Poliakova. Zaplanowane zostały także spotkania z psychologami. Pierwsze odbyło się 20 marca. Podczas spotkań online można porozmawiać o tym co ważne i trudne w czasie zagrożenia epidemicznego. Spotkania prowadzone są w języku rosyjskim. Aby wziąć w nich udział należy skorzystać z adresu: <https://join.skype.com/pz6orUQeqbsv>. Nie trzeba posiadać programu Skype. (op)

Zmiany w przychodni szpitalnej

Tylko przez telefon

Dyrekcja szpitala w Kwidzynie poinformowała, że w związku z sytuacją epidemiologiczną w kraju z Poradnią Podstawowej Opieki Zdrowotnej należy kontaktować się telefonicznie.

Numerami telefonów do Przychodni POZ spółki „Zdrowie” to 882 365 730, 55 645 84 15, 55 645 84 23, w godzinach 8.00 - 18.00 (poniedziałek - piątek). Pod tymi numerami udzielane są teleporady, które obejmują ogólne konsultacje i zalecenia, e-zwol-

nienie i e-receptę. Ograniczenia, zgodnie z rozporządzeniem Ministra Zdrowia, obejmują też funkcjonowanie Gabinetu Położnej. Telefoniczne konsultacje dla pacjentek odbywają się w każdą środę, w godz. 11.00-13.00, pod numerem: 795 501 848.

Bezpłatna pomoc prawna tylko telefonicznie



Zawieszona została działalność punktów nieodpłatnej pomocy prawnej i poradnictwa obywatelskiego. Porady świadczone będą tylko telefonicznie. Zmiany wymusiła konieczność zapobiegania rozprzestrzenianiu się koronawirusa. Przed udzieleniem porady niezbędne jest wysłanie (na adres poczty elektronicznej: biuro@ovum.org.pl) wniosku o udzielenie nieodpłatnej pomocy prawnej lub nieodpłatnego poradnictwa obywatelskiego za pośrednictwem środków porozumiewania się na odległość. Wniosek dostępny jest na stronie: <https://darmowapomocprawna.ms.gov.pl>. W sytuacji braku dostępu do internetu można złożyć wniosek ustnie przez telefon wraz z oświadczeniem. Po przesłaniu wniosku prawnicy kontaktować się będą w godzinach pracy punktów, w kolejności zgłoszeń.

Stowarzyszenie OVUM (poradnictwo prawne i obywatelskie),

tel. 58 350 15 15, e-mail biuro@ovum.org.pl

Poniedziałek - piątek - 7.00 - 11.00 i 12.00 - 16.00

Radca prawny Szymon Czaplewski, tel. 660 209 353

e-mail s.czaplewski@gmail.com

Poniedziałek - 12.00 - 16.00

Wtorek i środa - 12.00-14.00

Adwokat Natalia Hajdamowicz-Rydel, tel. 605 656 607

e-mail: nhajdamowicz@wp.pl

środa - 14.00 - 16.00

czwartek-piątek - 13.00-17.00

Jak skutecznie myć ręce?



1 Zwilż ręce ciepłą wodą. Nałóż mydło w płynie w zagłębienie dłoni.



2 Namydl obydwie wewnętrzne powierzchnie dłoni.



3 Spleć palce i namydl je.



4 Namydl kciuk jednej dłoni drugą ręką i na przemian.



5 Namydl wierzch jednej dłoni wnętrzem drugiej dłoni i na przemian.



6 Namydl obydwa nadgarstki.



7 Sptucz starannie dłonie, żeby usunąć mydło. Wyszusz je starannie.



Całkowity czas: 30 sekund



Nie zapomnij umyć tych obszarów:

Główny Inspektorat Sanitarny

[/GIS_gov](https://twitter.com/GIS_gov)

[/GISgovpl](https://www.facebook.com/GISgovpl)

[/GIS_gov_pl](https://www.instagram.com/GIS_gov_pl)

[/gis.gov.pl](https://www.gis.gov.pl)

OBSERWATOR

Dodatek bezpłatny do Kuriera Kwidzińskiego, wykonany podczas zajęć terapeutycznych prowadzonych w Warsztacie Terapii Zajęciowej w Kwidzynie, z siedzibą w Górkach. WTZ prowadzi Fundacja „Misericordia” w Kwidzynie.

Górki 4 82-500 Kwidzyn

tel./faks 55 279 35 64

e-mail: wtkwidzyn@wp.pl

www.fundacjamisericordia.pl