

OBSEKWATOR



DODATEK BEZPŁATNY

WARSZTAT TERAPII ZAJĘCIOWEJ W KWIDZYNIE

02.09.20 r. Nr 266 ROK 16

KORONAWIRUS



Infolinia NFZ

800 190 590

www.gov.pl/koronawirus



32 godziny zajęło Arkadiuszowi Wąsikowi, niepełnosprawnemu uczestnikowi Warsztatu Terapii Zajęciowej w Kwidzynie z siedzibą w Górkach, pokonanie na rowerze stacjonarnym, przeznaczonym do rehabilitacji, dystansu jaki dzieli Kwidzyn i Monachium. Gdyby jechał zwykłym rowerem, byłaby to trasa o długości 1068 km. Już kolejni uczestnicy warsztatu poszli w ślady Arka Wąsika. str. II

Wyzwanie niepełnosprawnego uczestnika WTZ

W 32 godziny do Monachium

32 godziny zajęło Arkadiuszowi Wąsikowi pokonanie na rowerze stacjonarnym, przeznaczonym do rehabilitacji, dystansu dzielącego Kwidzyn i Monachium. Niepełnosprawny uczestnik Warsztatu Terapii Zajęciowej w Kwidzynie z siedzibą w Górkach „przejechał” 1068 km.

W podróży nastąpiła jednak przerwa spowodowana pandemią. Dopiero po wznowieniu działalności Warsztatu Terapii Zajęciowej Arkadiusz Wąsik mógł do podjęte przez siebie wyzwanie. Obecnie w swojej wirtualnej wyprawie na mapie, ale realnej dla mięśni, Arkadiusz Wąsik powoli dociera do Wiednia i zachęca innych do pokonywania własnych ograniczeń i szukania wyzwań.

- Pomyślałem, że jak będę codziennie „przejeżdżał” trochę kilometrów, to w końcu dojadę do celu. Monachium wybrałem zupełnie przypadkowo. Warto realizować marzenia, zachęcam - twierdzi Arek Wąsik.

Dla osoby zupełnie zdrowej przejechanie takiego dystansu nie stanowiłoby pewnie większego problemu, ale dla osoby niepełnosprawnej to prawdziwe wyzwanie. Arek Wąsik udowadnia, że warto być wytrwałym i wyznaczać sobie cele, których realizacja podczas rehabilitacji społecznej i zawodowej jest szczególnie ważna. Bogdan Muchowski, kierownik War-

Obecnie w owej wirtualnej wyprawie na mapie, ale realnej dla mięśni, Arkadiusz Wąsik powoli dociera do Wiednia i zachęca innych do pokonywania własnych ograniczeń i szukania wyzwań. Fot. JK

sztu Terapii Zajęciowej w Kwidzynie, pracownicy oraz uczestnicy placówki, pogratulowali Arkowi Wąsikowi osiągnięcia celu. (jk)

Stowarzyszenie Seniorzy 50+

Stowarzyszenie prowadzi różne formy działalności edukacyjnej, szkoleniowej, prozdrowotnej, kulturalnej, twórczej oraz turystyczno-krajoznawczej. Zajmuje się między innymi włączaniem osób starszych, zarówno aktywnych, jak i nieaktywnych zawodowo do systemu kształcenia ustawicznego. Organizacja promuje i organizuje wolontariat oraz działa na rzecz osób niepełnosprawnych. Angażuje też wszystkich chętnych do różnorodnych form aktywności fizycznej i intelektualnej adekwatnie do wieku, stopnia sprawności i zainteresowań. Biuro Stowarzyszenia Seniorzy 50+ mieści się w budynku przy Placu Plebiscytowym 2 w Kwidzynie (pokój 46, drugie piętro). Biuro czynne jest we wtorki i piątki, w godz. od 10.00 do 12.00. Tel. 664 333 764.

Stowarzyszenie Integracja na plus

MINISTERSTWO SPRAWIEDLIWOŚCI FUNDUSZ SPRAWIEDLIWOŚCI

Współfinansowano ze środków Funduszu Sprawiedliwości, którego dysponentem jest Minister Sprawiedliwości

ZOSTAŁEŚ OSZUKANY NA KORONAWIRUSA?

zadzwoń pod numer:
537 506 066
Infolinia czynna 24/7
pomoc bezpłatna

Najczęstsze Czynne występujące Rzadko pojawiające się

Objawy zwykle pojawiają się między 2, a 14, dniem po zakażeniu. Poczuciowi objawy są łagodne, ich nasilenie nasuwa w czasie

1 JEŚLI MASZ KTÓREŚ Z POWYŻSZYCH OBJAWÓW ALE NIE SĄ ONE NASIŁONE
Zadzwoń do swojej przychodni POZ w celu odbycia telekonsultacji Otrzymasz:

zalecenia e-zwolnienie e-receptę

2 JEŚLI MASZ GORĄCZKĘ POWYŻEJ 38 STOPNI I KASZEL BĄDŹ DUSZNOŚĆ
powiadom o tym telefonicznie Stację Sanitarno-Epidemiologiczną. Numery telefonów do Powiatowych Stacji Sanitarno-Epidemiologicznych dostępne na stronie: koronawirus.gov.pl w zakładce "ważne telefony i adresy"

PRZYGOTUJEMY zawiadomienie PRZYGOTUJEMY pozew do sądu

PODPOMIEMY co dalej robić WESPRZEMY finansowo

FAKE NEWS FALSZYWE ZBIÓRKI KRADZIEŻ DANYCH

ZWOLNIENIE Z PRACY FALSZYWI DOMOKRĄŻCY OSZUSTWO NA OLX

www.pomoc.integracjaplus.pl

PCPR będzie realizować projekt Asystent dla osoby niepełnosprawnej

Powiatowe Centrum Pomocy Rodzinie w Kwidzynie zamierza zrealizować projekt, który ma zapewnić osobom niepełnosprawnym pomoc asystenta. Program jest adresowany do osób niepełnosprawnych, które posiadają orzeczenie o znacznym lub umiarkowanym stopniu niepełnosprawności.

Na początku roku samorząd powiatu uzyskał ponad 94 tys. zł na realizację programu „Asystent osobisty osoby niepełnosprawnej”. To program opracowany przez Ministerstwo Rodziny, Pracy i Polityki Społecznej. Program jest finansowany ze środków Solidarnościowego Funduszu Wsparcia Osób Niepełnosprawnych. Z powodu pandemii realizacja programu została przełożona, ale obecnie Powiatowe Centrum Pomocy Rodzinie opublikowało już treść zamówienia na świadczenie usługi asystenta osobistego osoby niepełnosprawnej.

- Asystent będzie pomagał osobie niepełnosprawnej w wyjściu z domu, w zakupach lub dojazdach na rehabilitację, a także w wyjściu do

kina czy teatru, a nawet w załatwieniu różnych formalności w urzędach. Celem programu jest zwiększenie aktywności osób niepełnosprawnych w naszym powiecie - twierdzi Wiesław Wosiak, wicestarosta kwidzyński.

Asystenci obejmą pomocą dziesięć niepełnosprawnych osób. Limit usług asystenta przypadających na jednego uczestnika będzie wynosił nie więcej niż 30 godzin miesięcznie. Pomoc ma być świadczona do końca roku. Oferty można było składać do 20 sierpnia. Obecnie trwa procedura, która ma doprowadzić do rozpoczęcia realizacji „Asystent osobisty osoby niepełnosprawnej”.

(jk)

KORONAWIRUS - schemat postępowania

WYKONOWUJĄCZKO POMORSKIE

OBJAWY KORONAWIRUSA

gorączka, osłabienie smętał węża i omaku, zatłok nos, kaszel (krótkie tętno), zmęczenie, wyciepność i nudności

ból głowy, dreszcze, mokry kaszel, ból gardła, duszności, bóle mięśni, biegunka

3 JEŚLI OBJAWY SIĘ NASIŁAJĄ - GORĄCZKA SIĘ UTRZYMUJE, DUSISZ SIĘ BĄDŹ KASZEL JEST BARDZO UPORCZYWY

MASZ OBJAWY I DOKONANIE KTÓRY MOŻE CIĘ ZAWIEZĆ DO SZPITALA? JEDZ DO SZPITALA ZAKAZNEGO

MASZ OBJAWY, NIE MASZ AUTA? ZADZWOŃ NA NUMER 112 I WZWOŁ NAJBLIŻEJ INFORMACJE, JEŚLI MASZ OBJAWY COVID-19

4 CO ROBIĆ W INNYCH SYTUACJACH NIŻ PODEJRZENIE ZAKAŻENIA KORONAWIRUSEM

NAGY PRZYPADEK? ZŁOŚ SIĘ DO SZPITALA NIE SIĘ ILEŻ ZAKAZNY

PRZEJAZDNIEM, KATAR, PROBLEMY ŻOŁADKOWE ITP. ZADZWOŃ DO SWOJEJ PRZYCHODNI POZ

MIAŁEŚ KONTAKT Z OSOBĄ ZAKAZANĄ LUB OSOBĄ KTÓRA NIECIEKA Z ZAKAZANY? 'SHOWRATUJ SIĘ TELEFONICZNIE Z NAJBLIŻSZĄ STACJĄ SANITARNO-EPIDEMIOLOGICZNĄ

Przez „nagły przypadek” rozumiamy stan NAGLEGO zagrożenia zdrowia lub życia. Stan nagły, wymagający podjęcia natychmiastowych czynności ratunkowych oraz leczenia to między innymi: utrata przytomności, napad drgawek, uporczywe wymioty, silny ból głowy, nasilone duszności, nagły, silny ból brzucha, nagły i ostry ból w klatce piersiowej, krwawienie z przewodu pokarmowego, silne krwawienie z dróg rodnych lub moczowych, uraz, zatrucie.

Masz pytania dotyczące koronawirusa? stowarzyszenie.kwidzyn@gmail.com bezpłatnej infolinii Narodowego Funduszu Zdrowia 800 190 590

Technologie dla osób niepełnosprawnych

Nowoczesne protezy i aplikacje ułatwiające życie

Od marca Polska zmagą się z pandemią koronawirusa SARS-CoV-2. Oprócz urządzeń i aplikacji ułatwiających codzienne funkcjonowanie osoby niepełnosprawne mogą korzystać z aplikacji pomagających w życiu w dobie pandemii. Dziś zajmiemy się jednym i drugim. Sprawdźmy m.in. nowoczesną protezę dla osób po amputacji kończyny górnej, aplikację będącą słownikiem języka migowego oraz aplikację ułatwiającą porozumiewanie się z lekarzami za granicą.

Adam's Hand

Włoska firma BionIT Labs zaprezentowała nowoczesne rozwiązanie dla osób po amputacji kończyny górnej – inteligentną protezę ręki Adam's Hand. Proteza do działania wykorzystuje sztuczną inteligencję

– sama dostosowuje się do chwytania przedmiotu bez konieczności dokonywania regulacji przez użytkownika. Adam's Hand do działania wykorzystuje tylko jeden silnik, co oznacza łatwą obsługę, mniejszą wagę i cichszą pracę. Kalibracja protezy zajmuje zaledwie pół minuty. Palce protezy są wyposażone w czujniki temperatury, nacisku i przesunięcia, a sama proteza umożliwia współpracę z rehabilitantem przy użyciu technologii chmurowej. Modułarna konstrukcja Adam's Hand sprawia, że protezę można dostosować do różnych poziomów amputacji.

Proteza jest wyposażona w dotykowy wyświetlacz do jej obsługi. Dodatkowo dzięki obsłudze Wi-Fi i Bluetooth umożliwia użytkownikowi sterowanie inteligentnymi urządzeniami w domu. BionIT Labs planuje wejść na rynek z Adam's Hand we Włoszech jeszcze w tym roku, a w przyszłym roku dodatkowo w innych krajach Europy i w Stanach Zjednoczonych. (Fot. www.adamshand.it).

E-NIEZBĘDNIK

Stworzona przez Fundację Neuron+ aplikacja E-NIEZBĘDNIK jest zbiorem informacji dla osób niepełnosprawnych oraz ich rodzin i opiekunów. W aplikacji znajdziemy informacje m.in. o orzekaniu o niepełnosprawności, ulgach przysługujących osobom niepełnosprawnym, rentach i zasiłkach oraz dofinansowaniach z Państwowego Funduszu Rehabilitacji Osób Niepełnosprawnych. Oprócz wymienionych informacji aplikacja oferuje również informacje na temat COVID-19. Aby zapewnić lepszą dostępność, E-NIE-

ZBĘDNIK umożliwia wybór rozmiaru czcionek i jednego z trzech układów kolorów. Użytkownicy mogą również oznaczać artykuły jako ulubione, aby uzyskać do nich szybszy dostęp. Aplikacja jest całkowicie darmowa

i można ją pobrać w sklepach App Store i Google Play.

Hands Can Talk

Współpraca firm KinTrans i Microsoft umożliwiła powstanie projektu Hands Can Talk. Założeniem projektu jest tłumaczenie języka migowego na mowę i odwrotnie. Projekt wykorzystuje m.in. używane przez konsole do gier Xbox urządzenie Kinect, które dzięki kamerze głębi umożliwia dokładne rozpoznawanie mowy ciała. Hands Can Talk rozpoznaje języki migowe z całego świata. Projekt został sfinansowany w ramach programu grantowego AI for Accessibility Microsoftu.

Voice Dream Reader

Aplikacja Voice Dream Reader jest czytnikiem do-

kumentów dostosowanym do potrzeb osób niepełnosprawnych. Dokumenty mogą być odczytywane głosowo przez syntezator mowy, a aplikacja wyróżnia



przez tym aktualnie czytane słowo i linię. Jest to przydatne dla osób niewidomych, niedowidzących i mających problemy z czytaniem. Użytkownik może dostosować kolory aplikacji, wielkość czcionki i prędkość czytania. Voice Dream Reader obsługuje praktycznie wszystkie popularne formaty, w tym e-booki w formatach EPUB i DAISY (pod warunkiem, że nie mają zabezpieczeń DRM). Aby usprawnić korzystanie z dokumentów, użytkownik może wyróżniać fragmenty tekstu i tworzyć zakładki oraz notatki. Voice Dream Reader może otwierać dokumenty zapisane w popularnych serwisach przechowywujących pliki takich jak Dropbox lub Google Drive. Aplikacja kosztuje 69,99 zł w App Store, zaś w sklepie Google Play 48,99 zł. Oprócz tego użytkownik może dokupić głosy na bazie syntezatora mowy Acapela w różnych językach – za każdy z tych głosów zapłacimy około 20 zł.

Spread the Sign

Język migowy różni się w zależności od kraju. Jego naukę ułatwi aplikacja Spread the Sign, która jest słownikiem języka migowego w różnych językach. Poszczególne zwroty są prezentowane w postaci krótkiego filmu. Aplikacja jest wyposażona w wyszukiwarkę, a użytkownik może oznaczać zwroty jako ulubione, aby szybciej do nich wrócić. Wadą apli-

kacji są rzadkie aktualizacje wydawane nawet co 2 lata. Spread the Sign można pobrać za darmo w App Store, ale dostęp do części funkcji wymaga opłaty w wysokości 23,99 zł.

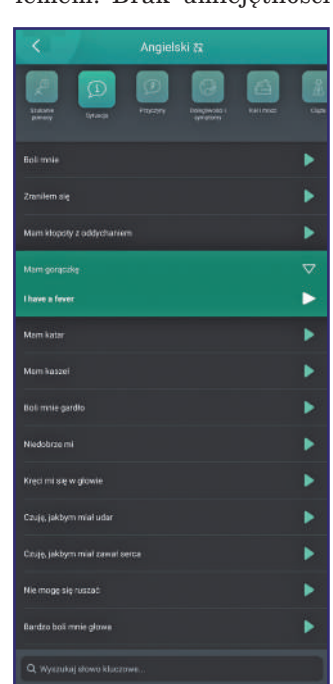
Ada

Przydatną pomocą w przypadku różnych dolegliwości (nie tylko u osób niepełnosprawnych) może być np. aplikacja Ada. Po utworzeniu profilu użytkownik może rozpocząć badania – aplikacja poprosi o podanie występujących objawów, a następnie na ich podstawie zada serię pytań i podpowie co może nam dolegać. Ada wykorzystuje także podaną przez użytkownika datę urodzenia i płeć oraz dodatkowe istotne informacje o stanie zdrowia (naciśnienie, cukrzyca, palenie papierosów i ciąża), aby ułatwić postawienie właściwej diagnozy. Użytkownik może też wprowadzić w swoim profilu swój wzrost, wagę, przyjmowane leki oraz listę alergii, lecz te informacje obecnie nie są wykorzystywane podczas badań. Oprócz tego aplikacja przechowuje historię badań (umożliwiając dodatkowo wygenerowanie dokumentu na temat poszczególnych badań w postaci pliku PDF) i umożliwia śledzenie objawów. Ada jest dostępna w sklepach App Store i Google Play. Aplikacja jest całkowicie bezpłatna. Należy jednak koniecznie pamiętać, że tego typu apli-

kacje pełnią jedynie funkcję informacyjną i nie zastępują porady lekarskiej.

Care to Translate

Jeśli zachorujemy albo ulegniemy wypadkowi za granicą, bariera językowa może być poważnym problemem. Brak umiejętności



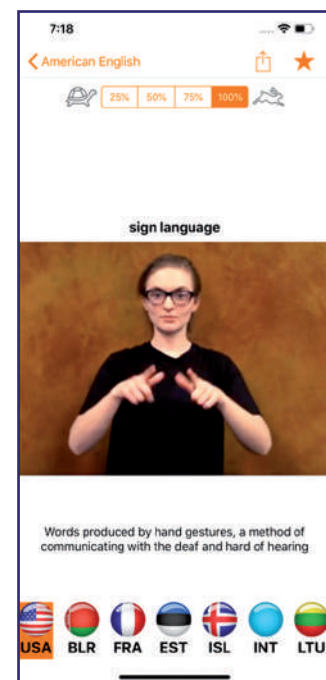
Fot. Przemysław Rutkowski

porozumiewania się z lekarzami w języku obcym może skutkować postawieniem niewłaściwej diagnozy i przeprowadzeniem niewłaściwego leczenia, co może być dla nas niebezpieczne. Tutaj może pomóc aplikacja Care to Translate. Użytkownik wybiera frazę z kategorii takich jak objawy, informacje o zazywanych lekach i swoje potrzeby, a aplikacja wyświetla tłumaczenie i je wypowiada. Care to Translate zawiera też frazy związane z COVID-19. Tłumaczenia zostały przygotowane przez ludzi, a nie maszynowo, więc mamy pewność, że druga osoba nas prawidłowo zrozumie. Aplikacja może pracować zarówno w trybie dla pacjentów jak i personelu medycznego, a użytkownik może swobodnie te tryby zmieniać. Obsługiwany jest także język polski. Care to Translate można pobrać za darmo w App Store i Google Play. Użytkownik może również wykupić abonament w wysokości 8,99 zł miesięcznie z darmowym 7-dniowym okresem próbnym.

Abonament daje dostęp do większej liczby fraz dla personelu medycznego i umożliwia korzystanie z tłumaczeń z głosowych bez konieczności połączenia z internetem oraz stworzenie trzech własnych list fraz.

Aira

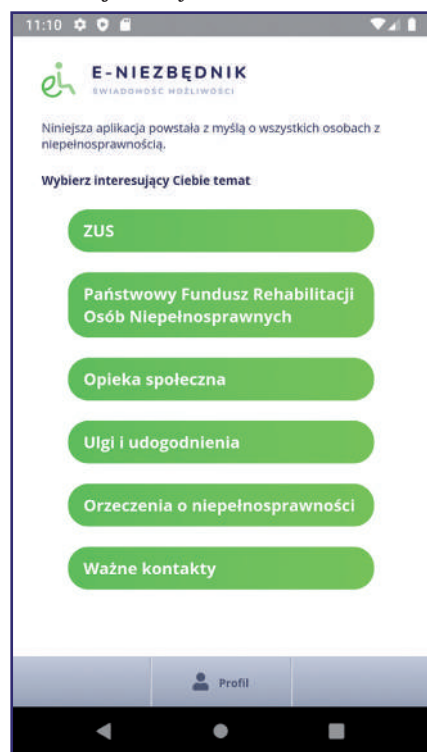
W dobie pandemii COVID-19 osobom niewidomym i niedowidzącym trudniej jest znaleźć pomoc ze względu na konieczność zachowania



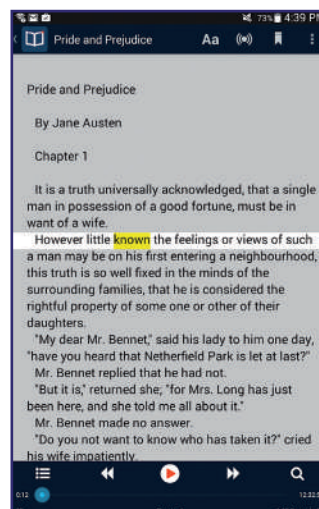
Źródło: www.apps.apple.com/pl

dystansu społecznego. W tej sytuacji może pomóc m.in. aplikacja Aira. Dzięki niej użytkownik może zdalnie połączyć się z agentem, który pomoże mu w codziennych sprawach. Agent z pomocą informacji takich jak lokalizacja użytkownika i obraz z aparatu smartfona pomoże m.in. zrobić zakupy, załatwić sprawę w banku albo zamówić jedzenie w restauracji. Aira działa na zasadzie abonamentu, który daje użytkownikowi określoną liczbę minut połączenia z agentem do wykorzystania miesięcznie, ale oprócz tego istnieją promocje umożliwiające korzystanie z aplikacji za darmo. Usługa jest dostępna na terenie Stanów Zjednoczonych, Kanady, Australii, Nowej Zelandii i Wielkiej Brytanii.

Przemysław Rutkowski



Źródło: www.play.google.com



Źródło: www.play.google.com

Wnioski tylko do 4 września

Wsparcie dla osób niepełnosprawnych

4 września, w najbliższy piątek, mija termin składania wniosków o przyznanie wsparcia finansowego, w ramach programu „Pomoc osobom niepełnosprawnym poszkodowanym w wyniku żywiołu lub sytuacji kryzysowych wywołanych chorobami zakaźnymi”. Środki na realizację programu pochodzą z Państwowego Funduszu Rehabilitacji Osób Niepełnosprawnych.

Początkowo program był adresowany między innymi do uczestników warsztatów terapii zajęciowych, którzy na skutek zamknięcia placówek nie mogli korzystać z zajęć rehabilitacyjnych, z wyjątkiem osób, które są mieszkańcami domów pomocy społecznej. Zarząd PFRON podjął w lipcu decyzję, aby pomocą objąć także szkoły specjalne przysposabiające do pracy, a także ośrodki rehabilitacyjno-edukacyjno-wychowawcze (OREW) oraz ośrodki rewalidacyjno-wychowawcze (ORW). Realizatorem programu w powiecie jest Powiatowe Centrum Pomocy Rodzinie w Kwidzynie.

- Obecnie w przypadku szkół specjalnych przysposabiających do pracy wsparcie będą mogły uzyskać osoby pełnoletnie od 18 do 24 roku życia. Jeśli chodzi o ośrodki rehabilitacyjno-edukacyjno-wychowawcze oraz ośrodki rewalidacyjno-wychowawcze, pomoc mogą uzyskać osoby od 18 do 25 roku życia. Dotyczy to osób niepełnosprawnych, które uczestniczyły w zajęciach zawieszonych 9 marca z powodu zagrożenia koronawirusem. Nie zmieniły się terminy składania wniosków. Można je składać do 4 września - informuje Lidia Wiśniewska z Powiatowego Centrum Pomocy Rodzinie w Kwidzynie.

Zgodnie z programem jego adresat musi spełniać warunki uczestnictwa zarówno w chwili zaistnienia danej sytuacji kryzysowej, jak i w dniu składania wniosku o pomoc w ramach programu, a także w dniu podejmowania przez realizatora programu decyzji o przyznaniu wnioskowanej pomocy. Świadczenie nie przysługuje za miesiąc, w którym nastąpiła wypłata dodatkowego zasiłku opiekuńczego, przyznanego w związku z ustawą o szczególnych rozwiązaniach związanych z zapobieganiem, przeciwdziałaniem i zwalczaniem COVID-19, innych chorób zakaźnych oraz wywołanych nimi sytuacji kryzysowych. Wysokość pomocy wynosi 500 zł miesięcznie na jedną osobę niepełnosprawną, z tym że okres, na jaki może zostać przyznane świadczenie, nie może być dłuższy niż 3 miesiące. Osoby, które jeszcze nie złożyły wniosku, mogą to



Początkowo program był adresowany między innymi do uczestników warsztatów terapii zajęciowych. Obecnie pomocą objęte są także szkoły specjalne przysposabiające do pracy, a także ośrodki rehabilitacyjno-edukacyjno-wychowawcze (OREW) oraz ośrodki rewalidacyjno-wychowawcze (ORW). Fot. archiwum

jeszcze zrobić do 4 września bieżącego roku przez System Obsługi Wsparcia (sow.pfron.org.pl) lub pocztą tradycyjną. Można też złożyć wniosek do Powiatowego Centrum Pomocy

Rodzinie w Kwidzynie. W razie wątpliwości można skorzystać z infolinii PFRON: tel. 517 373 975 (w godz. 9.00-20.00) lub tel. 22 581 84 10 wew. 3 w godz. 9.00-15.00) oraz infolinii SOW

- tel. 800 889 777 (w godz. 9.00-17.00). Można także dzwonić do Powiatowego Centrum Pomocy Rodzinie w Kwidzynie, tel. 55 646 18 00 i 55 279 99 15.

(jk)

Kto może złożyć wniosek?

- uczestnicy warsztatów terapii zajęciowej,
- uczestnicy środowiskowych domów samopomocy, funkcjonujących na podstawie przepisów ustawy z dnia 12 marca 2004 r. o pomocy społecznej,
- podopieczni dziennych domów pomocy społecznej, funkcjonujących na podstawie przepisów ustawy z dnia 12 marca 2004 r. o pomocy społecznej,
- podopieczni placówek rehabilitacyjnych, których działalność finansowana jest ze środków PFRON.

UWAGA SENIORZY!

Korzystajcie ze sprawdzonych źródeł wiedzy o koronawirusie
Chcąc dowiedzieć się więcej na temat koronawirusa i obecnej sytuacji epidemiologicznej śledź informacje na oficjalnych stronach internetowych Ministerstwa Zdrowia i Głównego Inspektora Sanitarnego.

<p>Ogranicz przebywanie w miejscach publicznych do minimum</p>	<p>Poproś bliskich/sąsiadów o pomoc w zakupach, zaopatrzeniu w leki, zakwaterowanie spraw urzędowych/pacztowych</p>	<p>Często myj ręce Używaj wody i mydła, a jeżeli nie masz takiej możliwości, dezynfekuj je przy pomocy płynów/żelów na bazie co najmniej 60% alkoholu</p>
<p>Stosuj zasady ochrony podczas kichania i kaszlu Podczas kaszlu i kichania zakryj usta i nos zgiętym łokciem lub chusteczką (którą następnie natychmiast wyrzuć do zamkniętego kosza) i niezwłocznie umyj ręce</p>	<p>Regularnie myj lub dezynfekuj powierzchnie dotykowe Przecieraj stół, klamki, poręcze, włączniki światła i inne często dotykane miejsca przy użyciu wody z detergentem lub środka dezynfekującego</p>	<p>Nie korzystaj z telefonu komórkowego podczas spożywania posiłków i regularnie go dezynfekuj</p>
<p>Zachowaj bezpieczną odległość od rozmówcy Zachowaj co najmniej 1 metr odległości od osoby u której występują objawy grypy lub przeziębienia</p>	<p>Unikaj dotykania oczu, nosa i ust</p>	<p>Odżywiaj się zdrowo i pamiętaj o nawodnieniu organizmu Unikaj wysoko przetworzonej żywności, jedz codziennie minimum 5 porcji warzyw i owoców i wypijaj ok. 2 litry wody.</p>

POTRZEBUJESZ WSPARCIA?
ODCZUWASZ STRES?
CZEKAMY NA TELEFON OD CIEBIE!

Telefon wsparcia w Kwidzynie
7 dni w tygodniu
od godz. 8.00 do 23.00.
Nr tel. 88 77 82 500

Załącz konto w Systemie SOW

Dowiedz się, z jakiego wsparcia możesz skorzystać

sow.pfron.org.pl



ZŁÓŻ WNIOSK ON-LINE



Dowiedz się więcej:
portal-sow.pfron.org.pl



0 800 889 777
(połączenie bezpłatne)



OBSEKWATOR

Dodatek bezpłatny do Kuriera Kwidzińskiego, wykonany podczas zajęć terapeutycznych prowadzonych w Warsztacie Terapii Zajęciowej w Kwidzynie, z siedzibą w Górkach. WTZ prowadzi Fundacja „Misericordia” w Kwidzynie.

Górki 4 82-500 Kwidzynie
tel./faks 55 279 35 64

e-mail: wtkwidzyn@wp.pl
www.fundacjamisericordia.pl

Wyrównywanie różnic między regionami

Kupią wyposażenie do WTZ

Zakup wyposażenia dla warsztatów terapii zajęciowej w Ryjewie i Kwidzynie oraz utworzenie nowych miejsc pracy, to tylko niektóre z zadań, które zostaną dofinansowane ze środków Państwowego Funduszu Rehabilitacji Osób Niepełnosprawnych. Pieniądze przyznano w ramach „Programu wyrównywania różnic między regionami III”. Program funkcjonuje od 2003 roku.



Warsztat Terapii Zajęciowej w Kwidzynie uzyskał wsparcie na zakup wyposażenia do pracowni edukacyjno-stolarskiej i ogrodniczo-gospodarczej. Fot. archiwum

- Dofinansowanie dotyczy zakupu wyposażenia do dwóch warsztatów terapii zajęciowej w Ryjewie i Kwidzynie. WTZ w Kwidzynie otrzymał ponad 18 tys. zł, natomiast warsztat w Ryjewie 40 tys. zł. Warsztat Terapii Zajęciowej w Kwidzynie uzyskał wsparcie na zakup wyposażenia do pracowni edukacyjno-stolarskiej i ogrodniczo-gospodarczej. W przypadku Ryjewa dofinansowanie obejmuje większe zakupy związane z wyposażeniem poszczególnych pracowni. Pozytywnie został rozpatrzony także wniosek miasta Kwidz-

na o dofinansowanie zakupu samochodu do przewozu osób niepełnosprawnych, ale pozostaje on jakby w zawieszeniu, gdyż w pierwszej kolejności otrzymają pieniądze placówki i instytucje, które nie mają w ogóle samochodów. PFRON ma zwiększyć dofinansowanie. Decyzja jest pozytywna, ale będzie trzeba poczekać na środki - twierdzi Lidia Wiśniewska z Powiatowego Centrum Pomocy Rodzinie w Kwidzynie.

Dofinansowanie, w kwocie 60 tys. zł, uzyskał także Powiatowy Urząd Pracy w

Kwidzynie. Pieniądze zostaną przeznaczone na refundację kosztów wyposażenia stanowiska pracy osoby niepełnosprawnej. Pozytywnie został rozpatrzony także wniosek Powiatowego Centrum Pomocy Rodzinie, które otrzyma 137 tys. zł na budowę windy oraz dostosowanie łazienek do potrzeb osób niepełnosprawnych w swojej siedzibie przy ul. Hallera w Kwidzynie. Winda pozwoli osobom niepełnosprawnym, w tym również osobom niewidzącym i niesłyszącym, na samodzielne dotarcie na wyższe kondygnacje budynku.

(jk)

Rozpoczną budowę w tym roku

Powstanie winda w PCPR

W gmachu Powiatowego Centrum Pomocy Rodzinie przy ul. Hallera w Kwidzynie powstanie winda. Dzięki niej osoby niepełnosprawne będą mogły dotrzeć na wyższe kondygnacje.

Inwestycja uzyskała dofinansowanie ze środków Państwowego Funduszu Rehabilitacji Osób Niepełnosprawnych, w ramach „Programu wyrównywania różnic między regionami III”.

- Otrzymaliśmy 137 tys. zł na windę. Koszt inwestycji to prawie 400 tys. zł, gdyż obejmuje ona także dostosowanie łazienek do potrzeb osób niepełnosprawnych. Mamy już dokumentację przetargową, ale nie możemy rozpocząć procedury wyłaniania wykonawcy, gdyż nie mamy jeszcze fizycznie podpisanej umowy z PFRON. Zamierzamy w tym roku zrealizować to zadanie - mówi Tomasz Pisarek z zarządu powiatu kwidzyńskiego.

Oprócz środków z PFRON, samorząd powiatu otrzyma na budowę windy i dostosowanie łazienek do potrzeb osób niepełnosprawnych także dofinansowanie w kwocie 70 tys. zł od miasta Kwidzyna. Pozostała



W gmachu Powiatowego Centrum Pomocy Rodzinie przy ul. Hallera w Kwidzynie powstanie winda. Dzięki niej osoby niepełnosprawne będą mogły dotrzeć na wyższe kondygnacje. Na zdjęciu wyżej: winda dla osób niepełnosprawnych w Warsztacie Terapii Zajęciowej w Kwidzynie. Zdjęcia: archiwum

kwota będzie pochodziła z budżetu powiatu.

(jk)

Z powodu zagrożenia koronawirusem nadal obowiązują ograniczenia związane z załatwianiem spraw w siedzibie PCPR w Kwidzynie. Wprowadzono możliwość osobistego załatwiania spraw, ale osoby, które będą chciały pojawić się osobiście w siedzibie centrum będą musiały dostosować się do określonych wymogów sanitarnych. Dopuszczalna liczba interesantów, którzy przebywają w tym samym czasie w jednym pomieszczeniu, nie może być większa niż jedna osoba na jedno stanowisko obsługi. Podczas wizyty w PCPR obowiązkowe jest zakrycie nosa i ust oraz założenie rękawiczek ochronnych. Obowiązuje też zachowanie 2 m odstępu od osób. Nadal jednak na zewnątrz budynku znajduje się skrzynka do korespondencji, do której można wrzucać dokumenty. Osoby, które wolą jednak inne formy kontaktu z pracownikami PCPR mogą korzystać z poczty elektronicznej oraz platformy e-PUAP.

Pomoc dla imigrantów

Punkt Doradczy dla Imigrantów w Kwidzynie informuje:

Uruchamiamy nowe numery telefonów, pod którymi można uzyskać pomoc, numery przypisane są do punktów prowadzenia usług.
Pruszcz Gdański – 882 574 525
Tczew – 882 574 538
Kwidzyn – 882 574 531

Udzielają informacji imigrantom mieszkającym w całym województwie pomorskim. Udzielają też informacji instytucjom i pracodawcom w sprawach związanych z imigrantami.

Мы запускаем новые телефонные номера, по которым можно получить помощь, номера назначены пунктам предоставления услуг.

Пруцк Гданьский – 882 574 525
Тчев – 882 574 538
Квидзын – 882 574 531

Пункты предоставляют информацию иммигрантам, проживающим во всем Поморском воеводстве.

Они также предоставляют информацию учреждениям и работодателям по вопросам, связанным с иммигрантами.

We are launching new telephone numbers where you can get help, the numbers are assigned to migrant info points.

Pruszcz Gdański – 882 574 525
Tczew – 882 574 538
Kwidzyn – 882 574 531

Migrant info points provide information to immigrants living in the entire Pomeranian Voivodeship.

They also provide information to institutions and employers on matters related to immigrants.

Ми запускаємо нові телефонні номери, за якими можна отримати допомогу.

Номери призначені пунктам надання послуг.
Пруцк Гданський – 882 574 525
Тчев – 882 574 538
Квидзин – 882 574 531

Пункти надають інформацію іммігрантам, що проживають в усьому Поморському воєводстві.

Вони також надають інформацію установам і роботодавцям з питань, пов'язаних з іммігрантами.

Informacja Powiatowego Inspektora Sanitarnego w Kwidzynie o stanie zagrożenia epidemicznego koronawirusem na terenie powiatu kwidzyńskiego. Stan na 31 sierpnia, godz. 8.00.

Ilość osób zakażonych wirusem aktualnie - 19

Ilość osób zakażonych wirusem od początku epidemii - 25

Ilość osób w kwarantannie domowej - 106

Ilość osób pod nadzorem epidemiologicznym - 4

Ilość osób zwolnionych z kwarantanny - 1692

Ilość osób zwolnionych z nadzoru epidemiologicznego - 338

Powiatowe Centrum Pomocy Rodzinie w Kwidzynie

Realizuje zadania wynikające z ustawy o pomocy społecznej i ustawy o rehabilitacji społecznej oraz zatrudnianiu osób niepełnosprawnych. Główne cele działań Powiatowego Centrum Pomocy Rodzinie w Kwidzynie, z zakresu pomocy społecznej to:

- umieszczanie osób ubiegających się o przyjęcie do domu pomocy społecznej,
 - podejmowanie działań zmierzających do wytypowania rodzin bądź osób do pełnienia funkcji rodziny zastępczej,
 - udzielanie pomocy pieniężnej na pokrycie kosztów utrzymania dzieci umieszczonych w rodzinach zastępczych,
 - integracja ze środowiskiem osób opuszczających placówki opiekuńczo-wychowawcze, rodziny zastępcze i inne ośrodki, pomoc uchodźcom,
 - podejmowanie innych działań wynikających z rozeznaczonych potrzeb.
- Powiatowe Centrum Pomocy Rodzinie realizuje również zadania związane z rehabilitacją społeczną osób niepełnosprawnych.

ul. Hallera 5
Telefon i faks: 55 279 99 15 i 55 646 18 00
e-mail: pcpkwidzyn@poczta.fm
pcprkwidzyn@o2.pl

Dom Pomocy Społecznej w Ryjewie

Dom Pomocy Społecznej „Słoneczne Wzgórze” w Ryjewie jest jednostką organizacyjną powiatu kwidzyńskiego, przeznaczoną dla osób dorosłych przewlekle psychicznie chorych i niepełnosprawnych intelektualnie. Dom funkcjonuje od 1966 roku. Na terenie Domu Pomocy Społecznej w Ryjewie znajdują się 4 budynki mieszkalne, w których oferuje się pokoje 1,2,3- osobowe z umywalkami lub łazienkami, WC, pokoje dziennego pobytu, gabinety doraźnej pomocy medycznej, 4 pracownie terapeutyczne, gabinet rehabilitacji i fizjoterapii oraz salę gimnastyczną, Salę Doświadczania Świata (obecnie pełniąc funkcje sali dziennego pobytu) kaplicę, pralnię podręczną, palarnię, kuchnię główną oraz kuchenki i jadalnie w każdym budynku. Rodziny mieszkańców mogą skorzystać z pokoju gościnnego z samodzielnym wejściem.

Dom świadczy usługi bytowe, opiekuńcze i wspomagające zgodnie z obowiązującym standardem dla 180 mieszkańców. Opiekę zapewnia doświadczony zespół pracowników działu opiekuńczo-terapeutycznego: opiekunowie, pielęgniarki, pokojowe, fizjoterapeuci, pracownicy socjalni, instruktorzy terapii zajęciowej, psycholog, kapelan.

Mieszkańcy są objęci stałą opieką lekarza rodzinnego i psychiatry. Dom Pomocy Społecznej w Ryjewie położony jest na wzgórzu, stąd nazwa „Słoneczne Wzgórze”. Dom jest otoczony lasem, na jego terenie jest park, który sprzyja odpoczynkowi i rekreacji. Na terenie Domu znajduje się boisko z bramkami i koszami do gry w koszykówkę, co zachęca do czynnego spędzania wolnego czasu na świeżym powietrzu.

Bliższych informacji udziela pracownicy socjalni Domu Pomocy Społecznej „Słoneczne Wzgórze” w Ryjewie: Wioletta Kowalska, Iwona Schultz, Krzysztof Wiottstock, Ewelina Dysko.

Dom Pomocy Społecznej „Słoneczne Wzgórze”
82-420 Ryjewo, ul. Słoneczna 14
tel./faks: (55) 277 42 36, 277 42 57
www.dpsryjewo.pl, e-mail: dom@dpsryjewo.pl

Tel. 55 277 42 36 wew. 211,
e-mail: dom@dpsryjewo.pl

Dom Pomocy Społecznej w Kwidzynie

Dom Pomocy Społecznej w Kwidzynie jest jednostką organizacyjną powiatu kwidzyńskiego. Funkcjonuje od 1972 r. Ponad 40-letnia tradycja i doświadczenie gwarantują fachową opiekę pielęgniarską, medyczną, rehabilitacyjną, socjalną i duszpasterską oraz szeroka ofertę kulturalno-oświatową.

Dom przeznaczony jest dla 115 przewlekle somatycznie chorych kobiet i mężczyzn. Posiada w pełni wyposażone pokoje 1,2 i 3- osobowe ze swobodnym dostępem do łazienek i WC, pokoje dziennego pobytu, własną kuchnię i kuchenki oddziałowe, salę wielofunkcyjną z jadalnią, gabinet fryzjerski i krawiecki, kaplicę, salę rehabilitacji i terapii zajęciowej z punktem bibliotecznym oraz gabinet doraźnej pomocy medycznej.

Bezpieczeństwo mieszkańcom zapewnia dodatkowo system przyzywowy i przeciwpożarowy oraz monitoring. Budynek domu przystosowany jest dla osób niepełnosprawnych (windy, podjazdy, uchwyty, podnośnik, sprzęt ortopedyczny i pomocniczy).

Odpoczynkowi i rekreacji sprzyjają skwery zielone z oczkiem wodnym oraz altany. Przyjazna atmosfera domu zapewnia mieszkańcom poczucie spokoju i bezpieczeństwa. Osoby zainteresowane mogą odwiedzić dom. Bliższych informacji udziela Anna Flader, pracownik socjalny.

Dom Pomocy Społecznej w Kwidzynie
82-500 Kwidzyn, ul. Malborska 18
tel. (55) 279 37 21; faks (55) 279 38 67
www.dpskwidzyn.pl, e-mail: dom@dpskwidzyn.pl

Tel. 55 279 37 21,
e-mail: dom@dpskwidzyn.pl

Poradnia Psychologiczno-Pedagogiczna w Kwidzynie

Prowadzi między innymi porady dla dzieci niepełnosprawnych, grupy wsparcia dla rodziców dzieci niepełnosprawnych. Organizuje spotkania edukacyjno - informacyjno dla rad pedagogicznych, dotyczące metod nauczania dzieci niepełnosprawnych w szkole masowej. Poradnia zajmuje się między innymi profilaktyką uzależnień oraz i innymi problemami dzieci i młodzieży. Udziela pomocy rodzicom i nauczycielom w wyborze kierunku kształcenia i zawodu, a także pomocy psychologiczno - pedagogicznej, związanej z wychowaniem i kształceniem.

ul. Grudziądzka 8
Tel.: 55 279 21 19, faks: 55 261 22 89
e-mail: ppp@pppkwidzyn.pl
dyrektor@pppkwidzyn.pl
Filia w Prabutach
ul. Reymonta 1, tel. 55 278 21 16

Placówki wsparcia dziennego w Kwidzynie

Placówki wsparcia dziennego funkcjonują w ramach Stowarzyszenia Rodzin Katolickich. Zapewniają pomoc w nauce i odrabianiu prac domowych, organizują czas wolny, rozwijają zainteresowania, w tym taneczne, wokalne, teatralne i sportowe. Placówki wsparcia dziennego są także organizatorem wypoczynku, między innymi półmowisk, półkolonii, wycieczek oraz rajdów. Odbywają się w nich również zajęcia socjoterapeutyczne. W placówkach zapewniane jest też wsparcie wychowawcze, oparte na stałej współpracy z rodziną oraz instytucjami działającymi na rzecz dobra dziecka. Placówki działają w trzech miejscach na terenie Kwidzyna.

ul. Hallera 5, od 12.00 do 17.00
ul. Miłosna 1, od 14.30 do 18.30
(dzieci dowożone są busem).
ul. Braterstwa Narodów 59, od 12.00 do 17.00
(wszystkie placówki funkcjonują od poniedziałku do piątku)

Stowarzyszenie Rodzin Katolickich
82-500 Kwidzyn
ul. Braterstwa Narodów 59
tel. 55 279 70 13
e-mail: srk.swietlice@wp.pl

Ośrodki pomocy społecznej

Świadczenia rodzinne, dodatki mieszkaniowe, zasiłki, wsparcie ubogich i bezdomnych, a także dożywianie dzieci z najuboższych rodzin to tylko niektóre z zadań realizowanych przez miejskie i gminne ośrodki pomocy społecznej w powiecie kwidzyńskim.

Miejsko-Gminny Ośrodek Pomocy Społecznej w Prabutach, ul. Łąkowa 24, tel. 55 278 02 20
Gminny Ośrodek Pomocy Społecznej w Gardei, ul. Kwidzyńska 36, tel. 55 275 14 21
Gminny Ośrodek Pomocy Społecznej w Ryjewie, ul. Lipowa 1, tel. 55 277 42 93
Gminny Ośrodek Pomocy Społecznej w Sadlinkach, ul. Kwidzyńska 12, tel. 55 275 75 82
Miejski Ośrodek Pomocy Społecznej w Kwidzynie, ul. Grudziądzka 6, tel. 55 646 16 26
Gminny Ośrodek Pomocy Społecznej w Kwidzynie, ul. Grudziądzka 30, tel. 55 261 04 47

Powiatowy Zespół ds. Orzekania o Niepełnosprawności

Malbork, ul. Armii Krajowej 70
55 247 26 96 i 55 272 80 80
orzecznictwo1@poczta.onet.pl

Interesanci przyjmowani są od poniedziałku do piątku, w godzinach od 8.00 do 15.00.

Ośrodek Interwencji Kryzysowej w Kwidzynie

Dyżury interwencyjne: od poniedziałku do piątku, w godz. 8.00-15.00. Po tej godzinie można skorzystać z telefonu informacyjno-interwencyjnego, dzwoniąc pod numer tel. 512-909-991.
Konsultacje psychologiczne: wtorki w godz. 14.00-18.00, piątki, w godz. 10.00-12.00.
Psychoterapia indywidualna, krótkoterminowa: czwartki, w godz. 15.00-17.00, piątki, w godz. 12.00-14.00 (po uprzednim umówieniu się).
Porady prawne: poniedziałki, w godz. 15.00-17.00 (po uprzednim umówieniu się).
Grupy psychoterapeutyczne i warsztaty umiejętności wychowawczych i społecznych (po uprzednim umówieniu).

ul. Chopina 26, (pokoje 201/202, II piętro)
82-500 Kwidzyn
tel. 512 909 991
e-mail: oik.kwidzyn@gmail.com

Zespół Pieczy Zastępczej Powiatowego Centrum Pomocy Rodzinie w Kwidzynie

Organizuje spotkania dla rodzin zastępczych. Spotkania odbywają się regularnie, w ramach programu „Grupy wsparcia dla rodzin zastępczych spokrewnionych, niezawodowych, zawodowych i rodzinnych domów dziecka”. Rodziny zastępcze, które chcą uczestniczyć w spotkaniach mogą zgłaszać się osobiście w Powiatowym Centrum Pomocy Rodzinie w Kwidzynie oraz telefonicznie.

tel. 55 279 99 15 i 55 646 18 00

Ośrodek Szkolno-Wychowawczy w Barcicach

W placówce funkcjonują: wczesne wspomaganie, Przedszkole, Oddział dla dzieci z upośledzeniem umysłowym w stopniu głębokim, Szkoła Podstawowa (uczniowie z lekkim upośledzeniem umysłowym oraz uczniowie z upośledzeniem umysłowym w stopniu umiarkowanym, znacznym i sprzężonymi niepełnosprawnościami w tym też z autyzmem), Gimnazjum (uczniowie z lekkim upośledzeniem umysłowym, uczniowie z umiarkowanym i znacznym upośledzeniem umysłowym i sprzężonymi niepełnosprawnościami) oraz grupy wychowawcze (internat dla 48 wychowanków).

Telefon i faks: 55 277 16 95
e-mail: sosw.barcice@powiatkwidzynski.pl
www.sosw.barcice.ckj.edu.pl

Zespół Szkół Specjalnych w Kwidzynie

Szkoła zajmuje się kształceniem, wychowaniem oraz rewalidacją dzieci i młodzieży niepełnosprawnej intelektualnie w stopniu lekkim, umiarkowanym i znacznym oraz z niepełnosprawnościami sprzężonymi i autyzmem. Praca z dzieckiem odbywa się w oparciu o indywidualne programy edukacyjno-terapeutyczne, opracowane dla każdego ucznia na podstawie diagnozy i zaleceń zawartych w orzeczeniu wydanym przez poradnię psychologiczno-pedagogiczną. Struktura organizacyjna szkoły w roku szkolnym 2017/2018 to: Gimnazjum Specjalne, Szkoła Specjalna Przystosowana do Pracy i Oddział Rewalidacyjno-Wychowawczy dla dzieci z głęboką niepełnosprawnością intelektualną. Dla młodzieży z lekkim upośledzeniem umysłowym szkoła zapewnia możliwość kontynuowania kształcenia w Zasadniczej Szkole Zawodowej znajdującej się obecnie w Zespole Szkół Ponadgimnazjalnych nr 2 w Kwidzynie w kierunkach: cukiernik, kucharz małej gastronomii i pracownik pomocniczy obsługi hotelowej.

ul. Ogrodowa 6
Telefon: 55 262 40 21, faks: 55 279 38 99
www.soswkwidzyn.edupage.org
e-mail: zss@powiatkwidzynski.pl

Placówki opiekuńczo-wychowawcze

Placówki opiekuńczo – wychowawcze zapewniają dziecku całodobową, ciągłą lub okresową opiekę i wychowanie oraz zaspokajają jego niezbędne potrzeby bytowe, rozwojowe oraz inne. Celem nadrzędnym, związanym z umieszczaniem dzieci w tego typu placówkach, jest jak najszybsze przywrócenie dziecka rodzinie naturalnej.

Domy dla Dzieci:
Dom dla dzieci przy ul. Staszica 27a w Kwidzynie
Dom dla dzieci przy ul. Donimirskich 8 w Ryjewie
Dom dla dzieci przy ul. Malborskiej 18b w Kwidzynie
Biuro Domów dla Dzieci, ul. Grudziądzka 8 w Kwidzynie
tel. 55 279 33 65 (sekretariat), 55 275 04 01 (dyrekcja)
i 55 279 33 47 (pokój pracowników socjalnych).

Przychodnia Leczenia Uzależnień w Kwidzynie

Przychodnia udziela pomocy psychologicznej, terapeutycznej, dla osób z problemem własnym lub występującym w rodzinie, związanych z uzależnieniem, w tym problemy dotyczące spożywania alkoholu. Przyjmuje także pary w kryzysie oraz osoby doświadczające przemocy. Wspiera osoby z problemem alkoholowym, ich partnerki i partnerów, dorosłe dzieci alkoholików (DDA) i dzieci dysfunkcyjnych domów (DDD). W przychodni udzielana jest pomoc psychologiczna dzieciom i nastolatkom, których jedno lub dwoje rodziców zmaga się z problemem alkoholowym. Placówka realizuje pełny program terapii zarówno podstawowej, jak i pogłębionej. Program terapeutyczny realizowany jest podczas sesji grupowych, indywidualnych oraz w czasie maratonów terapeutycznych.

ul. Warszawska 18a
tel. 55 646 44 04

Samodzielny Publiczny Ośrodek Terapii i Rehabilitacji dla Dzieci w Kwidzynie

Zapewnia specjalistyczną opiekę i pomocy dzieciom niepełnosprawnym fizycznie i intelektualnie, w tym także dzieciom z ciężkimi zaburzeniami zdolności komunikowania się z otoczeniem. Świadczy wielodyscyplinarną pomoc terapeutyczną, rehabilitacyjną, diagnostyczną i konsultacyjną na rzecz dzieci niepełnosprawnych fizycznie i intelektualnie. Ośrodek realizuje porozumienie z Narodowym Funduszem Zdrowia o udzielanie świadczeń opieki zdrowotnej w rodzaju rehabilitacja lecznicza w zakresie rehabilitacji dzieci z zaburzeniami wieku rozwojowego w ośrodku dziennym. Zapewnia między innymi rehabilitację ruchową, zabiegi z zakresu fizykoterapii, terapię psychologiczną, pedagogiczną, logopedyczną, stymulację widzenia, zajęcia grupowe stymulujące rozwój małego dziecka oraz konsultacje medyczne.

ul. Kołłątaja 4 w Kwidzynie
tel./faks 55 279 30 22
e-mail: otir@post.pl
www.aac.pl

Stowarzyszenie Rehabilitacyjne Centrum Rozwoju Porozumiewania

Zapewnia zajęcia grupowe dla dzieci, wypożyczalnię specjalistycznych peryferii komputerowych i urządzeń wspomagających porozumiewanie się (AAC), konsultacje diagnostyczne dla dzieci z ciężkimi zaburzeniami porozumiewania się, szkolenia dla terapeutów i rodziców, sprzedaż urządzeń i pomocy dla porozumiewania się. Stowarzyszenie Rehabilitacyjne Centrum Rozwoju Porozumiewania w Kwidzynie jest wydawcą wielu podręczników oraz innych publikacji, z których korzystają nauczyciele oraz rodzice.

ul. Kołłątaja 4 w Kwidzynie
tel./faks 55 261 80 30
e-mail: aac@aac.pl
www.aac.netidea.pl

Hospicjum Kwidzyńskie św. Wojciecha

Hospicjum Kwidzyńskie św. Wojciecha udziela pomocy chorym na chorobę nowotworową. Aby skorzystać z opieki, należy posiadać wszystkie badania oraz skierowanie od lekarza rodzinnego. Pacjenci nie ponoszą żadnych kosztów. Hospicjum ma podpisany kontrakt z Narodowym Funduszem Zdrowia. Pacjentami opiekuje się zespół pielęgniarek i lekarzy. Placówka opiekuje się również pacjentami w domach. Prowadzeniem placówki zajmuje Towarzystwo Przyjaciół Chorych w Kwidzynie.

ul. Malborska 18
tel. 55 613 19 13 (czynny całą dobę)

Stacja socjalna Johannitów w Kwidzynie

Obłożnie chorzy, osoby niepełnosprawne oraz mieszkańcy, których nie stać na zakup leków mogą liczyć na pomoc kwidzyńskiej stacji socjalnej Fundacji Johannitów. Pomoc udzielana jest nieodpłatnie. Stacja prowadzi wypożyczalnię sprzętu rehabilitacyjnego oraz aptekę, w której wszystkie leki wydawane są na receptę. Opiekuje się osobami obłożnie chorymi w ich domach. Pomaga także osobom niepełnosprawnym, którym trudno jest samodzielnie funkcjonować.

Apteka stacji socjalnej czynna jest w poniedziałki, wtorki, czwartki i piątki od 13.00 do 14.00. Lekarstwa wydawane są tylko osobom, które znajdują się w bardzo trudnej sytuacji finansowej.

ul. Grudziądzka 6
tel. 55 646 16 26

Stowarzyszenie na Rzecz Osób z Autyzmem „SNOA”

To organizacja pożytku publicznego, działająca na rzecz osób z całościowymi zaburzeniami rozwojowymi oraz ich rodzin i wychowawców. Stowarzyszenie prowadzi działania obejmujące bezpośrednią pomoc terapeutyczną, udziela wsparcia, jak również organizuje szkolenia i konsultacje dla rodziców, wychowawców i innych osób mających styczność z osobami z autyzmem.

e-mail: iwetka1974@wp.pl, tel. 603 969 555
ul. Warszawska 18, 82-500 Kwidzyn
www.snoa.pl
www.facebook.com/snoa.autyzm.kwidzyn
stowarzyszeniesnoa@gmail.com

Dzienny Dom Pobytu „Senior +”

82-500 Kwidzyn, ul. Warszawska 18
Informacja i rekrutacja uczestników w Miejskim Ośrodku Pomocy Społecznej w Kwidzynie przy ul. Grudziądzkiej 6. Tel. 55 646 16 26

Warsztaty terapii zajęciowej

Stowarzyszenie Pomocy Społecznej „Słoneczne Wzgórze”
Warsztat Terapii Zajęciowej, ul. Słoneczna 18,
82-420 Ryjewo
tel. 55 277 42 14, fax 55 277 42 57
www.sps.ryjewo.fm.interia.pl

Fundacja „Misericordia”
Warsztat Terapii Zajęciowej, Górki 4, 82-500 Kwidzyn
tel./fax: 55 279 3564
www.fundacjamisericordia.pl

Stowarzyszenie Klub Abstynenta

Stowarzyszenie Klub Abstynenta, to promowanie abstynencji w życiu codziennym, spędzanie wolnego czasu, odpoczynek i zabawa bez alkoholu. To także edukacja oraz informacja z zakresu uzależnień od alkoholu, współpraca z wszelkimi środowiskami i organizacjami, instytucjami, w zakresie profilaktyki alkoholowej.

Stowarzyszenie Klub Abstynenta
82-500 Kwidzyn, ul. Odrowskiego 10
tel. 55 261-08-46, w godz. 16.00 - 20.00 (oprócz sobót, niedziel i świąt)

Punkt Konsultacyjny od Uzależnień

Punkt prowadzony jest przez Stowarzyszenie Klub Abstynenta. Telefon informacyjny 55 261 08 46 czynny w godz. 16.00-20.00, w czasie otwarcia Klubu Abstynenta i Punktu Konsultacyjnego od Uzależnień (oprócz sobót, niedziel i świąt).

Ośrodki adopcyjne

Ośrodek Adopcyjny w Gdańsku
ul. Hallera 14,
tel. (58) 326 84 30 do 36
Ośrodek Adopcyjny Fundacji „Dla Rodziny” w Gdańsku
ul. Myśliwskie Wzgórze 18a/2,
tel. 58 511 03 75

WARSZTAT TERAPII ZAJĘCIOWEJ W KWIDZYNIE NIE SIDZĄ W DOMU, PRZYJDŹ DO NAS



Jeśli ukończyłeś 18 lat, jesteś osobą posiadającą orzeczenie znaczny lub umiarkowany stopień niepełnosprawności i beczynnie siedzisz w domu przyjdź do Warsztatu Terapii Zajęciowej w Kwidzynie, z siedzibą w Górkach. Warsztat prowadzi rehabilitację społeczną i zawodową dla niepełnosprawnych mieszkańców powiatu kwidzyńskiego. Zajęcia prowadzone w warsztacie pozwolą Ci w przyszłości stać się osobą samodzielną lub ułatwią znalezienie zatrudnienia. Warsztat Terapii Zajęciowej funkcjonuje od poniedziałku do piątku, w godz. 7.00-15.00.



Warsztat Terapii Zajęciowej w Kwidzynie
Fundacja „Misericordia”
Górki 4, 82-500 Kwidzyn
tel./faks 55 279 35 64
e-mail: wtzkwidzyn@wp.pl
www.fundacjamisericordia.pl

Aby zostać uczestnikiem warsztatu musisz uzyskać, w orzeczeniu o stopniu niepełnosprawności, wydany przez Powiatowy Zespół ds. Orzekania o Stopniu Niepełnosprawności, zapis we wskazaniach: uczestnictwo w terapii zajęciowej. Jeżeli nie posiadasz takiego zapisu, to i tak odwiedź nasz warsztat, aby zapoznać się z ofertą, którą mamy dla Ciebie.

Wobec wszystkich uczestników zajęć terapeutycznych stosujemy dwie formy rehabilitacji medycznej: kinezyterapia (obejmuje między innymi ćwiczenia gimnastyczne i różne formy czynnego wypoczynku i relaksu) i fizyoterapia (elektroterapia, termoterapia, światłolecznictwo i ultradźwięki, magnetoterapia, laseroterapia).

Dajemy Ci niepowtarzalną szansę zdobycia wiedzy i umiejętności zawodowych, które pozwolą na znalezienie pracy. Nauczymy jak samodzielnie radzić sobie z otaczającym światem. Proponujemy udział w różnych, atrakcyjnych zajęciach kulturalnych, rekreacyjno-sportowych oraz turystycznych.



Pomoc dla osób w kwarantannie

Osoby przebywające w kwarantannie mogą uzyskać pomoc w Powiatowym Centrum Pomocy Rodzinie w Kwidzynie. Dzwoniąc można pod numery telefonów: **55 646 18 00** i **55 279 99 15** w godzinach od 7.00-15.00. Można także wysłać wiadomość pocztą elektroniczną na adres psycholog@pcprkwidzyn.pl, podając swoje imię i nazwisko oraz nr telefonu. W tytule wiadomości należy wpisać: „pomoc psychologiczna”. Psycholog skontaktuje się najszybciej jak to będzie możliwe. Pomoc psychologiczną i prawną zapewnia także Ośrodek Interwencji Kryzysowej. Osoby potrzebujące takiej pomocy mogą dzwonić pod numer telefonu: **512 909 991**.

PFRON - obsługa klientów

W przypadku konieczności załatwienia spraw urzędowych PFRON prosi o korzystanie z drogi elektronicznej za pośrednictwem platform internetowych sow.pfron.org.pl oraz sod.pfron.org.pl. Można też korzystać z infolinii PFRON dostępnej od poniedziałku do piątku w godzinach 9.00-15.00 pod numerem telefonu **22 581 84 10**. Dodatkowo w godz. 9.00-20.00 uruchomiona została specjalna infolinia dla osób niepełnosprawnych, która dostępna jest pod numerem **517 373 975**. PFRON informuje też, że została uruchomiona specjalna infolinia Narodowego Funduszu Zdrowia w zakresie informacji dla Polaków o postępowaniu w sytuacji wątpliwości podejrzenia koronawirusa. Infolinia działa całodobowo, siedem dni w tygodniu pod numerem telefonu **800 190 590**. Fundusz zachęca również do zapoznania się z informacjami zamieszczonymi w rządowym serwisie www.gov.pl/koronawirus oraz na stronie Głównego Inspektora Sanitarnego www.gis.gov.pl.

Kontrole sanepidu i policji

Koronawirus ciągle groźny

Powiatowe Centrum Zarządzania Kryzysowego przypomina o obowiązku zachowania zasad bezpieczeństwa w związku z zagrożeniem koronawirusem. Na terenie powiatu kwidzyńskiego prowadzone są obecnie kontrole przez Powiatową Stację Sanitarno-Epidemiologiczną oraz policję. Wszystkie działania związane są ze wzrostem liczby osób zarażonych.

W ostatnich dniach na terenie kraju obserwuje się rekordowe dzienne ilości przypadków zakażenia wirusem sars-cov-2. Jedną z przyczyn wzrostu zakażeń, według PCZK, jest nieprzestrzeganie zasad związanych z zagrożeniem koronawirusem przez mieszkańców.

- Zgodnie z obowiązującym prawem w dalszym ciągu istnieje obowiązek zakrywania ust i nosa przy pomocy odzieży lub jej części, maski, maseczki, przyłbicy albo kasku ochronnego. Obowiązek zakrywania nosa i ust obowiązuje obecnie w środkach publicznego transportu zbiorowego, na statkach pasażerskich w żegludze krajowej, przeznaczonych lub używanych do przewozu osób oraz w pojazdach samochodowych, którymi poruszają się osoby, które razem nie mieszkają, a także w miejscach ogólnodostępnych, w tym między innymi na drogach i placach, na terenie cmentarzy, parków, zieleńców, promenad czy bulwarów, a także w miejscach postoju pojazdów oraz na parkingach leśnych.



KORONAWIRUS powoduje gorączkę, kaszel, duszności, bóle mięśni i zmęczenie.

Przenosi się drogą kropelkową, a więc podczas kaszlu, kichania czy mówienia.

Jak zapobiegać zakażeniu?



Często myj ręce, używając mydła i wody.



Kiedy kaszlesz lub kichasz, **zakrywaj usta i nos**.



Zachowaj co najmniej 1 metr odległości od osób, które kaszlą i kichają.



Jeśli **wracasz z regionu**, gdzie występuje koronawirus i **masz objawy** choroby lub miałeś **kontakt z osobą zakażoną**, powiadom telefonicznie o tym stację sanitarno-epidemiologiczną lub zgłoś się do oddziału obserwacyjno-zakaźnego.

Infolinia NFZ

800 190 590

www.gov.pl/koronawirus

Można uniknąć zakładania maseczki, ale pod warunkiem, że zostanie zachowana odległość co najmniej 1,5 m od przebywających w tych miejscach osób - przypomina Powiatowe Centrum Zarządzania Kryzysowego.

Bezwzględny obowiązek zakrywania ust i nosa obowiązuje w zakładach pracy oraz w budynkach użyteczności publicznej przeznaczonych na potrzeby administracji publicznej, wymiaru sprawiedliwości, kultury, kultu religijnego, oświaty, szkolnictwa wyższego, nauki, wychowania, opieki zdrowotnej, społecznej lub socjalnej, obsługi bankowej, handlu, gastronomii, usług, w tym usług pocztowych lub telekomunikacyjnych, turystyki, sportu, obsługi pasażerów w transporcie kolejowym, drogowym, lotniczym, morskim lub wodnym śródlądowym, a także w obiektach handlowych lub usługowych, placówkach handlowych lub usługowych

i na targowiskach, w trakcie sprawowania kultu religijnego, w tym czynności lub obrzędów religijnych, w budynku użyteczności publicznej przeznaczonym na potrzeby kultu religijnego oraz na cmentarzu.

- W obecnej sytuacji epidemicznej należy się liczyć ze wzmocnionymi kontrolami w przestrzeni publicznej w zakresie przestrzegania przez obywateli zasad bioasekuracji. Kontrole prowadzone są przez Powiatową Stację Sanitarno-Epidemiologiczną oraz Policję. Za nieprzestrzeganie obowiązujących przepisów prawa mogą być nakładane wysokie mandaty - ostrzega Powiatowe Centrum Zarządzania Kryzysowego. Z informacji Powiatowego Inspektora Sanitarnego w Kwidzynie o stanie zagrożenia epidemicznego koronawirusem 31 sierpnia zarażonych w powiecie kwidzyńskim było 19 osób.